



АДМИНИСТРАЦИЯ ЛАБИНСКОГО ГОРОДСКОГО ПОСЕЛЕНИЯ  
ЛАБИНСКОГО РАЙОНА  
**ПОСТАНОВЛЕНИЕ**

от 16.03.2020

№ 285

г.Лабинск

**Об утверждении административного регламента по предоставлению муниципальной услуги «Выдача разрешений на ввод в эксплуатацию построенных, реконструированных объектов капитального строительства»**

В соответствии с Федеральным законом от 6 октября 2003 года № 131-ФЗ «Об общих принципах организации местного самоуправления в Российской Федерации», в целях повышения качества и доступности предоставления муниципальных услуг для населения, в соответствии с Федеральным законом от 27 июля 2010 года № 210-ФЗ «Об организации предоставления государственных и муниципальных услуг», п о с т а н о в л я ю:

1. Утвердить административный регламент по предоставлению муниципальной услуги «Выдача разрешений на ввод в эксплуатацию построенных, реконструированных объектов капитального строительства» (прилагается).

2. Считать утратившими силу постановление администрации Лабинского городского поселения Лабинского района от 8 апреля 2019 года № 367 «Об утверждении административного регламента по предоставлению муниципальной услуги «Выдача разрешений на ввод в эксплуатацию построенных, реконструированных объектов капитального строительства».

3. Отделу делопроизводства администрации (Переходько О.А.) настоящее постановление опубликовать на сайте «Лабинск-официальный» по адресу: <http://лабинск-официальный.рф> и разместить на официальном сайте администрации Лабинского городского поселения Лабинского района <http://www.labinsk-city.ru> в информационно-телекоммуникационной сети «Интернет».

4. Контроль за выполнением настоящего постановления возложить на заместителя главы администрации Лабинского городского поселения Лабинского района (вопросы экономики и финансов) Манакова П.В.

5. Постановление вступает в силу со дня его официального опубликования.

Глава администрации  
Лабинского городского поселения



А.Н. Курганов

## ПРИЛОЖЕНИЕ

### УТВЕРЖДЕН

постановлением администрации  
Лабинского городского поселения

Лабинского район

от 16.03.2020 № 285

## АДМИНИСТРАТИВНЫЙ РЕГЛАМЕНТ

по предоставлению муниципальной услуги

«Выдача разрешений на ввод в эксплуатацию построенных,  
реконструированных объектов капитального строительства»

### Раздел 1. Общие положения

#### Подраздел 1.1. Предмет регулирования административного регламента

1.1.1. Административный регламент по предоставлению муниципальной услуги «Выдача разрешений на ввод в эксплуатацию построенных, реконструированных объектов капитального строительства» (далее – Регламент) разработан в целях повышения качества и доступности предоставления муниципальной услуги и определяет состав, последовательность, процедуры, сроки и особенности выполнения административных процедур (действий) по предоставлению муниципальной услуги «Выдача разрешений на ввод в эксплуатацию построенных, реконструированных объектов капитального строительства» (далее – муниципальная услуга), требования к порядку их выполнения, формы контроля за исполнением административного регламента, досудебный (внесудебный) порядок обжалования решений и действий (бездействия) муниципальных служащих, должностных лиц, администрации Лабинского городского поселения Лабинского района, предоставляющих муниципальную услугу.

1.1.2. Настоящий Регламент распространяется на правоотношения по выдаче разрешений на ввод в эксплуатацию построенных, реконструированных объектов капитального строительства в границах земельных участков, расположенных на территории Лабинского городского поселения Лабинского района.

#### Подраздел 1.2. Круг заявителей

Заявителем на получение муниципальной услуги в соответствии с Регламентом является правообладатель земельного участка, расположенного на территории Лабинского городского поселения Лабинского района, либо его уполномоченный представитель (далее – заявитель).

В случае, если для предоставления муниципальной услуги необходима

обработка персональных данных лица, не являющегося заявителем, и если в соответствии с федеральным законом обработка таких персональных данных может осуществляться с согласия указанного лица, при обращении за получением муниципальной услуги заявитель дополнительно предоставляет документы, подтверждающие получение согласия указанного лица или его законного представителя на обработку персональных данных указанного лица. Документы, подтверждающие получение согласия, могут быть представлены, в том числе, в форме электронного документа. Действие настоящей части не распространяется на лиц, признанных безвестно отсутствующими, и на разыскиваемых лиц, место нахождения которых не установлено уполномоченным федеральным органом исполнительной власти. От имени несовершеннолетних и лиц, признанных недееспособными, согласие на обработку данных дают их законные представители.

### Подраздел 1.3. Требования к порядку информирования о предоставлении муниципальной услуги

1.3.1. Предоставление муниципальной услуги осуществляется администрацией Лабинского городского поселения Лабинского района (далее – Уполномоченный орган).

1.3.2. Информирование о предоставлении муниципальной услуги осуществляется:

в устной форме при личном обращении;

с использованием телефонной связи;

по письменным обращениям;

в форме электронного документа посредством направления на адрес электронной почты.

1.3.2.1. В государственном автономном учреждении Краснодарского края «Многофункциональный центр предоставления государственных и муниципальных услуг Краснодарского края» (далее – МФЦ), в том числе в филиале государственного автономного учреждения Краснодарского края «Многофункциональный центр предоставления государственных и муниципальных услуг Краснодарского края» по Лабинскому району Краснодарского края:

при личном обращении;

посредством Единого портала многофункциональных центров предоставления государственных и муниципальных услуг Краснодарского края в информационно-телекоммуникационной сети «Интернет» - <http://www.e-mfc.ru>.

1.3.2.2. Посредством размещения информации на официальном сайте Лабинского городского поселения Лабинского района: <http://www.labinsk-city.ru>.

1.3.2.3. Посредством размещения информации с использованием федеральной государственной информационной системы «Единый портал государственных и муниципальных услуг (функций)» ([www.gosuslugi.ru](http://www.gosuslugi.ru))

(далее – Единый портал), Портала государственных и муниципальных услуг (функций) Краснодарского края ([www.pgu.krasnodar.ru](http://www.pgu.krasnodar.ru)) (далее – Региональный портал) в информационно-телекоммуникационной сети «Интернет».

На Едином портале, Региональном портале и официальном сайте размещается следующая информация:

исчерпывающий перечень документов, необходимых для предоставления муниципальной услуги, требования к оформлению указанных документов, а также перечень документов, которые заявитель вправе представить по собственной инициативе;

круг заявителей;

срок предоставления муниципальной услуги;

результаты предоставления муниципальной услуги, порядок представления документа, являющегося результатом предоставления муниципальной услуги;

размер государственной пошлины, взимаемой за предоставление муниципальной услуги;

исчерпывающий перечень оснований для приостановления или отказа в предоставлении муниципальной услуги;

о праве заявителя на досудебное (внесудебное) обжалование действий (бездействия) и решений, принятых (осуществляемых) в ходе предоставления государственной (муниципальной) услуги;

формы заявлений (уведомлений, сообщений), используемые при предоставлении муниципальной услуги.

Информация на Едином портале, Региональном портале и официальном сайте о порядке и сроках предоставления муниципальной услуги на основании сведений, содержащихся в федеральной государственной информационной системе «Федеральный реестр государственных и муниципальных услуг (функций)», региональной государственной информационной системе «Реестр государственных услуг (функций) Краснодарского края», предоставляется заявителю бесплатно.

Доступ к информации о сроках и порядке предоставления муниципальной услуги осуществляется без выполнения заявителем каких-либо требований, в том числе без использования программного обеспечения, установка которого на технические средства заявителя требует заключения лицензионного или иного соглашения с правообладателем программного обеспечения, предусматривающего взимание платы, регистрацию или авторизацию заявителя или предоставление им персональных данных.

1.3.2.4. Посредством размещения информационных стендов в МФЦ и администрации Лабинского городского поселения Лабинского района.

1.3.2.5. Посредством телефонной связи:

«горячая линия» МФЦ – 8-800-2500-549;

уполномоченный орган - 8 (86169) 3-11-79.

1.3.3. Консультирование по вопросам предоставления муниципальной услуги осуществляется бесплатно.

Специалист, осуществляющий консультирование (посредством телефона

или лично) по вопросам предоставления муниципальной услуги, должен корректно и внимательно относиться к заявителям.

При консультировании по телефону специалист должен назвать свою фамилию, имя и отчество, должность, а затем в вежливой форме четко и подробно проинформировать обратившегося по интересующим его вопросам.

Если специалист не может ответить на вопрос самостоятельно, либо подготовка ответа требует продолжительного времени, он может предложить обратившемуся обратиться письменно, либо назначить другое удобное для заинтересованного лица время для получения информации.

Рекомендуемое время для телефонного разговора – не более 10 минут, личного устного информирования – не более 20 минут.

Письменное информирование заявителя по почте осуществляется путем направления на почтовый адрес заявителя письма, содержащего полный и мотивированный ответ на поставленный вопрос.

1.3.4. На информационных стендах, размещенных в администрации и МФЦ, указываются следующие сведения:

режим работы, адрес администрации и МФЦ;

адрес официального сайта администрации, адрес электронной почты администрации;

почтовые адреса, телефоны, Ф.И.О. должностных лиц администрации и МФЦ;

порядок информирования заявителей о предоставлении муниципальной услуги;

порядок и сроки предоставления муниципальной услуги;

форма заявления о предоставлении муниципальной услуги и образец его заполнения;

исчерпывающий перечень документов, необходимых для предоставления муниципальной услуги;

исчерпывающий перечень оснований для отказа в приеме документов, необходимых для предоставления муниципальной услуги;

исчерпывающий перечень оснований для отказа в предоставлении муниципальной услуги;

досудебный (внесудебный) порядок обжалования решений и действий (бездействия) администрации, а также должностных лиц, муниципальных служащих.

Указанная информация размещается также на официальном сайте администрации и на сайте МФЦ.

1.3.5. Информация о местонахождении и графике работы, справочных телефонах администрации Лабинского городского поселения Лабинского района (далее – администрация), МФЦ:

1.3.5.1. Администрация Лабинского городского поселения Лабинского района расположена по адресу:

352500, Краснодарский край, г. Лабинск, ул. Красная, 48, адрес официального сайта: <http://www.labinsk-city.ru>, официальный адрес электронной почты: [inbox@labinsk-city.ru](mailto:inbox@labinsk-city.ru).

Справочные телефоны администрации: 8 (86169) 3-12-40.

График (режим) работы администрации Лабинского городского поселения Лабинского района: ежедневно, кроме субботы, воскресенья и нерабочих праздничных дней, с 9.00 часов до 18.12 часов (перерыв с 13.00 часов до 14.00 часов), в пятницу с 9.00 часов до 17.12 часов (перерыв с 13.00 часов до 14.00 часов), суббота и воскресенье – выходные. Накануне нерабочих праздничных дней в соответствии с Трудовым кодексом РФ.

1.3.5.2. Уполномоченный орган предоставляет муниципальную услугу через отдел архитектуры, градостроительства и развития инфраструктуры администрации Лабинского городского поселения Лабинского района расположенный по адресу: 352500, Краснодарский край, г. Лабинск., ул. Красная, 48; телефон 8 (86169) 3-11-79; адрес электронной почты: [agi@labinsk-city.ru](mailto:agi@labinsk-city.ru).

Прием заявителей по вопросам оказания муниципальной услуги осуществляется специалистом отдела, ответственным за предоставление муниципальной услуги, по адресу: 352500, Краснодарский край, г. Лабинск, ул. Красная, 48, каб. 15.

График работы: с 9.00 часов до 18.12 часов (перерыв с 13.00 часов до 14.00 часов), в пятницу с 9.00 часов до 17.12 часов (перерыв с 13.00 часов до 14.00 часов), суббота и воскресенье – выходные.

1.3.5.3. Информация о местонахождении и графике работы, справочных телефонах, официальных сайтах МФЦ размещаются на Едином портале многофункциональных центров предоставления государственных и муниципальных услуг Краснодарского края в информационно-телекоммуникационной сети «Интернет» - <http://www.e-mfc.ru>.

1.3.5.4. Межрайонная инспекция ФНС России № 18 по Краснодарскому краю расположена: 352430, Краснодарский край, г. Курганинск, ул. Калинина, 54, контактные телефоны 8 (86147) 2-16-35.

1.3.5.5. Межмуниципальный отдел по Лабинскому и Курганинскому районам Управления Росреестра по Краснодарскому краю расположенный по адресу: 352500, Краснодарский край, г. Лабинск, ул. Константинова, 59/1; телефон 8 (86169) 3-41-50;

## Раздел 2. Стандарт предоставления муниципальной услуги

### Подраздел 2.1. Наименование муниципальной услуги

Муниципальная услуга - «Выдача разрешений на ввод в эксплуатацию построенных, реконструированных объектов капитального строительства».

### Подраздел 2.2. Наименование органа, предоставляющего муниципальную услугу

2.2.1. Предоставление муниципальной услуги осуществляется администрацией через - отдел архитектуры, градостроительства и развития

инфраструктуры администрации Лабинского городского поселения Лабинского района (далее – Отдел).

2.2.2. В предоставлении муниципальной услуги участвуют МФЦ на основании заключенных между государственным автономным учреждением Краснодарского края «Многофункциональный центр предоставления государственных и муниципальных услуг Краснодарского края» и администрацией соглашения и дополнительных соглашений к нему.

Заявитель (представитель заявителя) независимо от его места жительства или места пребывания (для физических лиц, включая индивидуальных предпринимателей) либо места нахождения (для юридических лиц) имеет право на обращение в любой по его выбору МФЦ в пределах территории Краснодарского края для предоставления ему муниципальной услуги по экстерриториальному принципу.

Предоставление муниципальной услуги в МФЦ по экстерриториальному принципу осуществляется на основании соглашений о взаимодействии, заключенных уполномоченным МФЦ с федеральными органами исполнительной власти, органами внебюджетных фондов, органами местного самоуправления в Краснодарском крае.

2.2.3. В процессе предоставления муниципальной услуги уполномоченный орган осуществляет взаимодействие с:

Межмуниципальным отделом по Лабинскому и Курганинскому районам Управления Федеральной службы государственной регистрации, кадастра и картографии по Краснодарскому краю;

Управлением архитектуры, градостроительной деятельности и строительства муниципального образования Лабинский район.

2.2.4. В соответствии с пунктом 3 части 1 статьи 7 Федерального закона от 27 июля 2010 года № 210-ФЗ «Об организации предоставления государственных и муниципальных услуг», органам, предоставляющим муниципальные услуги, установлен запрет требовать от заявителя осуществления иных действий, в том числе согласований, необходимых для получения муниципальной услуги и связанных с обращением в иные органы местного самоуправления, государственные органы, организации, за исключением получения услуг, включенных в перечень услуг, которые являются необходимыми и обязательными для предоставления муниципальных услуг, утвержденный решением представительного органа местного самоуправления.

### Подраздел 2.3. Результат предоставления муниципальной услуги

2.3.1. Результатом предоставления услуги является выдача заявителю разрешения на ввод в эксплуатацию построенного, реконструированного объекта капитального строительства или решения об отказе в предоставлении муниципальной услуги.

В случаях, предусмотренных частью 12 статьи 51 и частью 3.3 статьи 52 Градостроительного кодекса Российской Федерации, выдача разрешения на ввод в эксплуатацию осуществляется в отношении этапов строительства, реконструкции объектов капитального строительства.

2.3.2. Результаты оформляются на бумажном носителе или в электронной форме в соответствии с требованиями действующего законодательства Российской Федерации.

2.3.3. Результаты предоставления муниципальной услуги, указанные в пункте 2.3.1 подраздела 2.3 раздела 2 настоящего Регламента, по экстерриториальному принципу в виде электронных документов и (или) электронных образов документов заверяются главой администрации Лабинского городского поселения Лабинского района.

2.3.4. Для получения результата предоставления муниципальной услуги на бумажном носителе заявитель имеет право обратиться непосредственно в администрацию.

Подраздел 2.4. Срок предоставления муниципальной услуги, в том числе с учетом необходимости обращения в организации, участвующие в предоставлении муниципальной услуги, срок приостановления предоставления муниципальной услуги в случае, если возможность приостановления предусмотрена законодательством Российской Федерации, срок выдачи (направления) документов, являющихся результатом предоставления муниципальной услуги

Срок предоставления муниципальной услуги составляет пять рабочих дней со дня поступления заявления о выдаче разрешения на ввод объекта в эксплуатацию.

В случае передачи документов через многофункциональный центр срок исчисляется со дня регистрации заявления в администрации Лабинского городского поселения Лабинского района.

В случае подачи заявителем заявления на получение муниципальной услуги через Единый портал и Региональный портал срок предоставления муниципальной услуги не превышает пяти рабочих дней со дня регистрации заявления в администрации Лабинского городского поселения Лабинского района.

Подраздел 2.5. Перечень нормативных правовых актов, регулирующих отношения, возникающие в связи с предоставлением муниципальной услуги, с указанием их реквизитов и источников официального опубликования

Правовыми основаниями для предоставления муниципальной услуги являются следующие нормативные правовые акты:

Конституция Российской Федерации (первоначальный текст документа опубликован в «Российской газете» от 25 декабря 1993 года № 237);



Федеральный закон от 24 ноября 1995 года № 181-ФЗ «О социальной защите инвалидов в Российской Федерации» (первоначальный текст документа опубликован в «Российской газете» 24 ноября 1995 года № 234; в Собрании законодательства Российской Федерации от 27 ноября 1995 года № 48 ст. 4563);

Федеральный закон от 6 октября 2003 года № 131-ФЗ «Об общих принципах организации местного самоуправления в Российской Федерации» (первоначальный текст документа опубликован в «Российской газете» от 8 октября 2003 года № 202; в «Парламентской газете» от 8 октября 2003 года № 186; в Собрании законодательства Российской Федерации от 6 октября 2003 года № 40 ст. 3822);

Федеральный закон от 27 июля 2006 года № 152-ФЗ «О персональных данных» (первоначальный текст документа опубликован в «Российской газете» от 29 июля 2006 года № 165; в «Парламентской газете» от 3 августа 2006 года № 126-127; в Собрании законодательства Российской Федерации от 31 июля 2006 года № 31 (часть I) ст. 3451);

Федеральный закон от 27 июля 2010 года № 210-ФЗ «Об организации предоставления государственных и муниципальных услуг» (первоначальный текст документа опубликован в «Российской газете» от 30 июля 2010 года № 168; в Собрании законодательства Российской Федерации от 2 августа 2010 года № 31 ст. 4179);

Федеральный закон от 6 апреля 2011 года № 63-ФЗ «Об электронной подписи» (первоначальный текст документа опубликован в «Российской газете» от 8 апреля 2011 года № 75; в Собрании законодательства Российской Федерации от 11 апреля 2011 года, № 15, ст. 2036);

Указ Президента Российской Федерации от 7 мая 2012 года № 601 «Об основных направлениях совершенствования системы государственного управления» (первоначальный текст документа опубликован в Собрании законодательства Российской Федерации от 7 мая 2012 года, № 19, ст. 2338; на «Официальном интернет-портале правовой информации» ([www.pravo.gov.ru](http://www.pravo.gov.ru)) 7 мая 2012 года; в Собрании законодательства Российской Федерации от 7 мая 2012 года № 19 ст. 2338);

постановление Правительства Российской Федерации от 16 мая 2011 года № 373 «О разработке и утверждении административных регламентов исполнения государственных функций и административных регламентов предоставления государственных услуг» (первоначальный текст документа опубликован в Собрании законодательства Российской Федерации от 30 мая 2011 года № 22, ст. 3169);

постановление Правительства Российской Федерации от 7 июля 2011 года № 553 «О порядке оформления и представления заявлений и иных документов, необходимых для предоставления государственных и (или) муниципальных услуг, в форме электронных документов» (первоначальный текст документа опубликован в Собрании законодательства Российской Федерации от 18 июля 2011 года № 29 ст. 4479);

постановление Правительства Российской Федерации от 25 июня 2012 года № 634 «О видах электронной подписи, использование которых

допускается при обращении за получением государственных и муниципальных услуг» (первоначальный текст документа опубликован в «Российской газете» от 2 июля 2012 года № 148; в Собрании законодательства Российской Федерации от 2 июля 2012 года № 27, ст. 3744);

постановление Правительства Российской Федерации от 16 августа 2012 года № 840 «О порядке подачи и рассмотрения жалоб на решения и действия (бездействие) федеральных органов исполнительной власти и их должностных лиц, федеральных государственных служащих, должностных лиц государственных внебюджетных фондов Российской Федерации, государственных корпораций, наделенных в соответствии с федеральными законами полномочиями по предоставлению государственных услуг в установленной сфере деятельности, и их должностных лиц, организаций, предусмотренных частью 1.1 статьи 16 Федерального закона «Об организации предоставления государственных и муниципальных услуг», и их работников, а также многофункциональных центров предоставления государственных и муниципальных услуг и их работников» (первоначальный текст документа опубликован в «Российской газете» от 22 августа 2012 года № 192, в Собрании законодательства Российской Федерации от 27 августа 2012 года № 35 ст. 4829);

постановление Правительства Российской Федерации от 25 августа 2012 года № 852 «Об утверждении Правил использования усиленной квалифицированной электронной подписи при обращении за получением государственных и муниципальных услуг и о внесении изменения в Правила разработки и утверждения административных регламентов предоставления государственных услуг» (первоначальный текст документа опубликован в «Российской газете» от 31 августа 2012 года № 200; в Собрании законодательства Российской Федерации от 3 сентября 2012 года, № 36, ст. 4903);

постановление Правительства Российской Федерации от 20 ноября 2012 года № 1198 «О федеральной государственной информационной системе, обеспечивающей процесс досудебного, (внесудебного) обжалования решений и действий (бездействия), совершенных при предоставлении государственных и муниципальных услуг» (первоначальный текст документа опубликован в «Российской газете» от 23 ноября 2012 года № 271; в Собрании законодательства Российской Федерации от 26 ноября 2012 года № 48 ст. 6706);

постановление Правительства Российской Федерации от 25 января 2013 года № 33 «Об использовании простой электронной подписи при оказании государственных и муниципальных услуг» (первоначальный текст документа опубликован в Собрании законодательства Российской Федерации от 4 февраля 2013 года № 5 ст. 377);

постановление Правительства Российской Федерации от 26 марта 2016 года № 236 «О требованиях к предоставлению в электронной форме государственных и муниципальных услуг» (первоначальный текст документа опубликован на «Официальном интернет-портале правовой информации» <http://www.pravo.gov.ru> 5 апреля 2016 года, в «Российской газете» от 8 апреля

2016 года № 75; в Собрании законодательства Российской Федерации от 11 апреля 2016 года № 15 ст. 2084);

Закон Краснодарского края от 2 марта 2012 года № 2446-КЗ «Об отдельных вопросах организации предоставления государственных и муниципальных услуг на территории Краснодарского края» (первоначальный текст документа опубликован в газете «Кубанские новости» от 12 марта 2012 года № 43; в Информационном бюллетене Законодательного Собрания Краснодарского края от 11 марта 2012 года № 52, стр. 78);

постановление главы администрации (губернатора) Краснодарского края от 11 февраля 2013 года № 100 «Об утверждении Порядка подачи и рассмотрения жалоб на решения и действия (бездействие) исполнительных органов государственной власти Краснодарского края и их должностных лиц, государственных гражданских служащих Краснодарского края и о внесении изменений в отдельные постановления главы администрации (губернатора) Краснодарского края» (опубликован в газете «Кубанские новости» от 27 февраля 2013 года № 36);

Земельный кодекс Российской Федерации от 25 октября 2001 года № 136-ФЗ (опубликован в «Собрание законодательства Российской Федерации» от 29 октября 2001 года № 44, ст. 4147);

Градостроительный кодекс Российской Федерации от 29 декабря 2004 года № 190-ФЗ (опубликован в «Российской газете» от 30 декабря 2004 года № 290);

Федеральный закон от 29 декабря 2004 года № 191-ФЗ «О введении в действие Градостроительного кодекса Российской Федерации» (опубликован в «Российской газете» от 30 декабря 2004 года № 290);

Федеральный закон от 24 ноября 1995 года № 181-ФЗ «О социальной защите инвалидов в Российской Федерации» (опубликован в «Российской газете» 24 ноября 1995 года);

Федеральный закон от 13 июля 2015 года № 218-ФЗ «О государственной регистрации недвижимости» (опубликовано в «Российской газете» 17 июля 2015 года выпуск № 6727);

постановление Правительства Российской Федерации от 20 ноября 2012 года № 1198 «О федеральной государственной информационной системе, обеспечивающей процесс досудебного (внесудебного) обжалования решений и действий (бездействия), совершенных при предоставлении государственных и муниципальных услуг» («Российская газета», от 23 ноября 2012 года № 271, в Собрании законодательства Российской Федерации от 26 ноября 2012 года № 48 ст. 6706);

постановление Правительства Российской Федерации от 30 апреля 2014 года № 403 «Об исчерпывающем перечне процедур в сфере жилищного строительства» (опубликовано 7 мая 2014 года на Интернет-портале «Российской Газеты»);

приказ Министерства экономического развития Российской Федерации от 25 декабря 2015 года № 975 «Об утверждении форм выписок из Единого государственного реестра недвижимости, состава содержащихся в них

сведений и порядка их заполнения, а также требований к формату документов, содержащих сведения Единого государственного реестра недвижимости и предоставляемых в электронном виде» (зарегистрировано в Минюсте России 19 февраля 2016 года № 41170);

приказ Министра России от 19 февраля 2015 года № 117/пр «Об утверждении формы разрешения на строительство и формы разрешения на ввод объекта в эксплуатацию» (текст документа опубликован на официальном интернет-портале правовой информации <http://www.pravo.gov.ru>, 13.04.2015);

Закон Краснодарского края от 21 июля 2008 года № 1540-КЗ «Градостроительный кодекс Краснодарского края» (текст опубликован в издании «Кубанские новости» от 24 июля 2008 года № 122, в редакции от 7 ноября 2017 года № 3681-КЗ);

Устав Лабинского городского поселения Лабинского района, утвержденный решением Совета Лабинского городского поселения Лабинского района от 24 мая 2018 года № 285/73 «О принятии Устава Лабинского городского поселения Лабинского района» (опубликован 3 июля 2018 года на сайте «Лабинск-официальный» по адресу: <http://лабинск-официальный.рф>).

Подраздел 2.6. Исчерпывающий перечень документов, необходимых в соответствии с законодательными или иными нормативными правовыми актами для предоставления муниципальной услуги, с разделением на документы и информацию, которые заявитель должен предоставить самостоятельно, и документы, которые заявитель вправе предоставить по собственной инициативе, так как они подлежат предоставлению в рамках межведомственного информационного взаимодействия

2.6.1. Для принятия решения о выдаче разрешения на ввод объекта в эксплуатацию необходимы следующие документы:

2.6.1.1. Заявление о выдаче разрешения на ввод объекта в эксплуатацию, которое оформляется по форме и образцу согласно приложениям № 1, 2 к Регламенту (далее - заявление).

В случае, если подано заявление о выдаче разрешения на ввод объекта в эксплуатацию в отношении этапа строительства, реконструкции объекта капитального строительства, документы, указанные в пунктах 2.6.1.3-2.6.1.9 подраздела 2.6 оформляются в части, относящейся к соответствующему этапу строительства, реконструкции объекта капитального строительства. В указанном случае в заявлении о выдаче разрешения на ввод в эксплуатацию в отношении этапа строительства, реконструкции объекта капитального строительства указываются сведения о ранее выданных разрешениях на ввод в эксплуатацию в отношении этапа строительства, реконструкции объекта капитального строительства.

Застройщики, наименования которых содержат слова «специализированный застройщик», также могут обратиться с указанным заявлением с использованием единой информационной системы жилищного строительства, за исключением случаев, если в соответствии с нормативным

правовым актом субъекта Российской Федерации выдача разрешения на ввод объекта в эксплуатацию осуществляется через иные информационные системы, которые должны быть интегрированы с единой информационной системой жилищного строительства.

2.6.1.2. Документы, удостоверяющие личность заявителя (подлинник для ознакомления) (в случае обращения доверенного лица – доверенность и документ, удостоверяющий его личность (паспорт) (копия – 1 экземпляр, подлинники для ознакомления).

2.6.1.3. Акт приемки объекта капитального строительства (в случае осуществления строительства, реконструкции на основании договора, строительного подряда) (подлинник 1 экземпляр).

2.6.1.4. Акт, подтверждающий соответствие параметров построенного, реконструированного объекта капитального строительства проектной документации, в том числе требованиям энергетической эффективности и требованиям оснащенности объекта капитального строительства приборами учета используемых энергетических ресурсов, и подписанный лицом, осуществляющим строительство (лицом, осуществляющим строительство, и застройщиком или техническим заказчиком в случае осуществления строительства, реконструкции на основании договора строительного подряда, а также лицом, осуществляющим строительный контроль, в случае осуществления строительного контроля на основании договора) (подлинник 1 экземпляр).

2.6.1.5. Документы, подтверждающие соответствие построенного, реконструированного объекта капитального строительства техническим условиям и подписанные представителями организаций, осуществляющих эксплуатацию сетей инженерно-технического обеспечения (при их наличии) (подлинник 1 экземпляр).

2.6.1.6. Схема, отображающая расположение построенного, реконструированного объекта капитального строительства, расположение сетей инженерно-технического обеспечения в границах земельного участка и планировочную организацию земельного участка и подписанная лицом, осуществляющим строительство (лицом, осуществляющим строительство, и застройщиком или техническим заказчиком в случае осуществления строительства, реконструкции на основании договора строительного подряда), за исключением случаев строительства, реконструкции линейного объекта (подлинник 1 экземпляр).

2.6.1.7. Документ, подтверждающий заключение договора обязательного страхования гражданской ответственности владельца опасного объекта за причинение вреда в результате аварии на опасном объекте в соответствии с законодательством Российской Федерации об обязательном страховании гражданской ответственности владельца опасного объекта за причинение вреда в результате аварии на опасном объекте (копия 1 экземпляр оригинал для сверки).

2.6.1.8. Акт приемки выполненных работ по сохранению объекта культурного наследия, утвержденный соответствующим органом охраны

объектов культурного наследия, определенным Федеральным законом от 25 июня 2002 года № 73-ФЗ «Об объектах культурного наследия (памятниках истории и культуры) народов Российской Федерации», при проведении реставрации, консервации, ремонта этого объекта и его приспособления для современного использования (1 экземпляр копии, подлинник для ознакомления).

2.6.1.9. Технический план объекта капитального строительства, подготовленный в соответствии с Федеральным законом от 13 июля 2015 года № 218-ФЗ «О государственной регистрации недвижимости» (подлинник 1 экземпляр).

2.6.2. Перечень документов, необходимых для предоставления муниципальной услуги, является исчерпывающим.

2.6.3. Документы, составленные на иностранном языке, подлежат переводу на русский язык. Верность перевода и подлинность подписи переводчика свидетельствуются в порядке, установленном законодательством о нотариате.

2.6.4. Заявителям обеспечивается возможность выбора способа подачи заявления о предоставлении муниципальной услуги: при личном обращении в Уполномоченный орган или в МФЦ, почтовой связью, с использованием средств факсимильной связи, в электронной форме.

2.6.5. В бумажном виде форма заявления может быть получена заявителем непосредственно в уполномоченном органе или МФЦ.

2.6.7. Заявление о предоставлении муниципальной услуги и сканированные копии документов, указанные в настоящем подразделе, могут быть поданы в электронной форме через Единый портал, Региональный портал.

2.6.8. Копии документов, указанных в пункте 2.6.1 подраздела 2.6 раздела 2 настоящего Регламента представляются вместе с подлинниками, которые после сверки возвращаются заявителю.

В случае невозможности предоставления подлинников, предоставляются нотариально заверенные копии.

2.6.9. Заявителю обеспечивается прием документов, необходимых для предоставления услуги, через Единый портал, Региональный портал и регистрация запроса без необходимости повторного представления заявителем таких документов на бумажном носителе, если иное не установлено федеральными законами и принимаемыми в соответствии с ними актами Правительства Российской Федерации, законами Краснодарского края и принимаемыми в соответствии с ними актами высшего исполнительного органа государственной власти Краснодарского края.

Предоставление услуги начинается с момента приема и регистрации уполномоченным органом электронных документов, необходимых для предоставления услуги, а также получения в установленном порядке информации об оплате услуги заявителем, за исключением случая, если для начала процедуры предоставления услуги в соответствии с законодательством требуется личная явка.

2.6.10. Заявитель вправе отозвать свое заявление на любой стадии рассмотрения, согласования или подготовки документа уполномоченным органом, обратившись с соответствующим заявлением в уполномоченный орган, в том числе в электронной форме, либо в МФЦ.

Подраздел 2.7. Исчерпывающий перечень документов, необходимых в соответствии с нормативными правовыми актами для предоставления муниципальной услуги, которые находятся в распоряжении государственных органов, органов местного самоуправления и иных органов, участвующих в предоставлении муниципальных услуг, и которые заявитель вправе представить, а также способы их получения заявителями, в том числе в электронной форме, порядок их представления

2.7.1. Предоставление документов, необходимых в соответствии с нормативными правовыми актами для предоставления муниципальной услуги, которые находятся в распоряжении государственных органов, органов местного самоуправления и иных органов, участвующих в предоставлении муниципальной услуги, являются:

2.7.1.1. Правоустанавливающие документы на земельный участок, в том числе соглашение об установлении сервитута, решение об установлении публичного сервитута.

2.7.1.2. Градостроительный план земельного участка, представленный для получения разрешения на строительство, или, в случае строительства, реконструкции линейного объекта проект планировки территории и проект межевания территории (за исключением случаев, при которых для строительства, реконструкции линейного объекта не требуется подготовка документации по планировке территории), проект планировки территории в случае выдачи разрешения на ввод в эксплуатацию линейного объекта, для размещения которого не требуется образование земельного участка.

2.7.1.3. Разрешение на строительство объекта капитального строительства.

2.7.1.4. Заключение органа государственного строительного надзора (в случае если предусмотрено осуществление государственного строительного надзора) о соответствии построенного, реконструированного объекта капитального строительства требованиям проектной документации, в том числе требованиям энергетической эффективности и требованиям оснащенности объекта капитального строительства приборами учета используемых энергетических ресурсов.

2.7.1.5. Заключение федерального государственного экологического надзора в случаях, предусмотренных частью 7 статьи 54 Градостроительного кодекса Российской Федерации.

2.7.1.6. Акт приемки выполненных работ по сохранению объекта культурного наследия, утвержденный соответствующим органом охраны объектов культурного наследия, определенным Федеральным законом от 25 июня 2002 года № 73-ФЗ «Об объектах культурного наследия

(памятниках истории и культуры) народов Российской Федерации», при проведении реставрации, консервации, ремонта этого объекта и его приспособления для современного использования

2.7.2. Указанные документы запрашиваются органом, предоставляющим муниципальную услугу, в государственных органах и органах местного самоуправления, в распоряжении которых находятся указанные документы, если заявитель не представил указанные документы самостоятельно.

2.7.3. Не может быть отказано заявителю в приёме дополнительных документов при наличии намерения их сдать.

## Подраздел 2.8. Указание на запрет требовать от заявителя представления документов, информации или осуществления действий

2.8.1. Запрещено требовать от заявителя предоставления документов и информации, а также осуществления действий, указанных в части 1 статьи 7 Федерального закона от 27 июля 2010 года № 210-ФЗ «Об организации предоставления государственных и муниципальных услуг».

2.8.2. Запрещено отказывать в приеме запроса и иных документов, необходимых для предоставления муниципальной услуги в случае, если запрос и документы, необходимые для предоставления муниципальной услуги, поданы в соответствии с информацией о сроках и порядке предоставления муниципальной услуги, опубликованной на Едином портале, Региональном портале.

2.8.3. Запрещено отказывать в предоставлении муниципальной услуги в случае, если запрос и документы, необходимые для предоставления муниципальной услуги, поданы в соответствии с информацией о сроках и порядке предоставления муниципальной услуги, опубликованной на Едином портале, Региональном портале

2.8.4. Запрещено требовать от заявителя совершения иных действий, кроме прохождения идентификации и аутентификации в соответствии с нормативными правовыми актами Российской Федерации, указания цели приема, а также предоставления сведений, необходимых для расчета длительности временного интервала, который необходимо забронировать для приема.

2.8.5. При предоставлении муниципальной услуги по экстерриториальному принципу уполномоченный орган не вправе требовать от заявителя (представителя заявителя) или МФЦ предоставления документов на бумажных носителях, если иное не установлено федеральными законами и принимаемыми в соответствии с ними актами Правительства Российской Федерации, законами Краснодарского края и принимаемыми в соответствии с ними актами высшего исполнительного органа государственной власти Краснодарского края.



## Подраздел 2.9. Исчерпывающий перечень оснований для отказа в приеме документов, необходимых для предоставления муниципальной услуги

2.9.1. Основанием для отказа в приеме документов, необходимых для предоставления муниципальной услуги, является:

обращение с заявлением о предоставлении муниципальной услуги лица, не представившего документ, удостоверяющий его личность (при личном обращении) и (или) подтверждающий его полномочия как представителя физического лица или юридического лица;

поданное заявление не соответствует по форме и содержанию требованиям, предъявляемым к заявлению, согласно приложениям № 1, 2 к настоящему Регламенту;

представление заявителем документов, имеющих повреждения, и наличие исправлений, не позволяющих однозначно истолковать их содержание, не содержащих обратного адреса, подписи, печати (при наличии);

несоблюдение установленных нормативными правовыми актами требований, предъявляемых к электронной подписи.

2.9.2. О наличии основания для отказа в приеме документов заявителя информирует специалист уполномоченного органа либо работник МФЦ (при обращении за услугой через МФЦ), ответственный за прием документов, объясняет заявителю содержание выявленных недостатков в представленных документах и предлагает принять меры по их устранению.

Уведомление об отказе в приеме документов, необходимых для предоставления муниципальной услуги подписывается работником МФЦ (при обращении за услугой через МФЦ) либо должностным лицом уполномоченного органа и выдается заявителю с указанием причин отказа не позднее одного рабочего дня со дня обращения заявителя за получением муниципальной услуги.

Не может быть отказано заявителю в приеме дополнительных документов при наличии намерения их сдать.

2.9.3. Не допускается отказ в приеме заявления и иных документов, необходимых для предоставления муниципальной услуги, в случае, если заявление и документы, необходимые для предоставления муниципальной услуги, поданы в соответствии с информацией о сроках и порядке предоставления муниципальной услуги, опубликованной на Едином Портале, Региональном портале услуг и официальном сайте уполномоченного органа.

2.9.4. Отказ в приеме документов, необходимых для предоставления муниципальной услуги, не препятствует повторному обращению после устранения причины, послужившей основанием для отказа.

## Подраздел 2.10. Исчерпывающий перечень оснований для приостановления или отказа в предоставлении муниципальной услуги

2.10.1. Оснований для приостановления предоставления муниципальной услуги законодательством Российской Федерации не предусмотрено.

2.10.2. Заявителю отказывается в предоставлении муниципальной услуги при наличии хотя бы одного из следующих оснований:

обращение за предоставлением муниципальной услуги лица, не относящегося к категории заявителей, в соответствии с подразделом 1.2 раздела 1 настоящего административного Регламента;

обращение (в письменном виде) заявителя с просьбой о прекращении подготовки разрешения на ввод объекта в эксплуатацию;

отсутствие права у заявителя на получение муниципальной услуги;

отсутствие документов, указанных в подразделе 2.6 раздела 2 Регламента;

предоставление заявителем недостоверной или неактуальной информации, подложных документов или сообщение заведомо ложных сведений;

представление заявителем документов в ненадлежащий орган;

несоответствие объекта капитального строительства требованиям к строительству, реконструкции объекта капитального строительства, установленным на дату выдачи представленного для получения разрешения на строительство градостроительного плана земельного участка, или в случае строительства, реконструкции, капитального ремонта линейного объекта требованиям проекта планировки территории и проекта межевания территории (за исключением случаев, при которых для строительства, реконструкции линейного объекта не требуется подготовка документации по планировке территории), требованиям, установленным проектом планировки территории, в случае выдачи разрешения на ввод в эксплуатацию линейного объекта, для размещения которого не требуется образование земельного участка;

несоответствие объекта капитального строительства требованиям, установленным в разрешении на строительство;

несоответствие параметров построенного, реконструированного объекта капитального строительства проектной документации;

несоответствие объекта капитального строительства разрешенному использованию земельного участка и (или) ограничениям, установленным в соответствии с земельным и иным законодательством Российской Федерации на дату выдачи разрешения на ввод объекта в эксплуатацию, за исключением случаев, если указанные ограничения предусмотрены решением об установлении или изменении зоны с особыми условиями использования территории, принятым в случаях, предусмотренных пунктом 9 части 7 статьи 51 Градостроительного кодекса РФ, и строящийся, реконструируемый объект капитального строительства, в связи с размещением которого установлена или изменена зона с особыми условиями использования территории, не введен в эксплуатацию.

2.10.3. Не допускается отказ в предоставлении муниципальной услуги в случае, если заявление и документы, необходимые для предоставления муниципальной услуги, поданы в соответствии с информацией о сроках и порядке предоставления муниципальной услуги, опубликованной на Едином Портале, Региональном портале и официальном сайте.

2.10.4. Отказ в предоставлении муниципальной услуги не препятствует повторному обращению после устранения причины, послужившей основанием для отказа.

Подраздел 2.11. Перечень услуг, которые являются необходимыми и обязательными для предоставления муниципальной услуги, в том числе сведения о документе (документах), выдаваемом (выдаваемых) организациями, участвующими в предоставлении муниципальной услуги

Услуги, которые являются необходимыми и обязательными для предоставления муниципальной услуги отсутствуют.

Подраздел 2.12. Порядок, размер и основания взимания государственной пошлины или иной платы, взимаемой за предоставление муниципальной услуги

Государственная пошлина или иная плата за предоставление муниципальной услуги не взимается. Предоставление муниципальной услуги осуществляется бесплатно.

Подраздел 2.13. Порядок, размер и основания взимания платы за предоставление услуг, которые являются необходимыми и обязательными для предоставления муниципальной услуги, включая информацию о методике расчета размера такой платы

Размер платы за получение документов, указанных в подразделе 2.11 раздела 2 Регламента, определяется организациями, осуществляющими подготовку данных документов, в соответствии с требованиями действующего законодательства.

Подраздел 2.14. Максимальный срок ожидания в очереди при подаче запроса о предоставлении муниципальной услуги, услуги, предоставляемой организацией, участвующей в предоставлении муниципальной услуги, и при получении результата предоставления таких услуг

Срок ожидания в очереди при подаче заявления и документов, указанных в пункте 2.6.1 подраздела 2.6 и подраздела 2.7 раздела 2 настоящего Регламента, а также при получении результата предоставления муниципальной услуги на личном приеме не должен превышать 15 (пятнадцать) минут.

Подраздел 2.15. Срок и порядок регистрации запроса заявителя о предоставлении муниципальной услуги и услуги, предоставляемой организацией, участвующей в предоставлении муниципальной услуги, в том числе в электронной форме

Регистрация заявления о предоставлении муниципальной услуги и (или) документов (содержащихся в них сведений), необходимых для предоставления муниципальной услуги, в том числе при предоставлении муниципальной услуги в электронной форме посредством Единого портала, Регионального портала осуществляется в день их поступления в администрацию.

Регистрация заявления о предоставлении муниципальной услуги с документами, указанными в подразделе 2.6 раздела 2 Регламента, поступившими в выходной (нерабочий или праздничный) день, осуществляется в первый за ним рабочий день.

Срок регистрации заявления о предоставлении муниципальной услуги и документов (содержащихся в них сведений), представленных заявителем, не может превышать 20 (двадцати) минут.

Подраздел 2.16. Требования к помещениям, в которых предоставляются муниципальная услуга, услуга, предоставляемая организацией, участвующей в предоставлении муниципальной услуги, к месту ожидания и приема заявителей, размещению и оформлению визуальной, текстовой и мультимедийной информации о порядке предоставления таких услуг, в том числе к обеспечению доступности для инвалидов указанных объектов в соответствии с законодательством Российской Федерации о социальной защите инвалидов

2.16.1. Информация о графике (режиме) работы администрации Лабинского городского поселения Лабинского района, МФЦ размещается при входе в здание, в котором оно осуществляет свою деятельность, на видном месте.

Здание, в котором предоставляется муниципальная услуга, должно быть оборудовано отдельным входом для свободного доступа заявителей в помещение.

Вход в здание должен быть оборудован информационной табличкой (вывеской), содержащей информацию об администрации Лабинского городского поселения Лабинского района, а также оборудован удобной лестницей с поручнями, пандусами для беспрепятственного передвижения граждан.

Помещения, где осуществляется прием и выдача документов, оборудуются с учетом требований доступности для инвалидов в соответствии с действующим законодательством Российской Федерации о социальной защите инвалидов, в том числе обеспечиваются:

условия для беспрепятственного доступа к объекту, на котором организовано предоставление услуг, к местам отдыха и предоставляемым

услугам;

возможность самостоятельного передвижения по территории объекта, на котором организовано предоставление услуг, входа в такой объект и выхода из него, посадки в транспортное средство и высадки из него, в том числе с использованием кресла-коляски;

сопровождение инвалидов, имеющих стойкие расстройства функции зрения и самостоятельного передвижения, и оказание им помощи на объекте, на котором организовано предоставление услуг;

надлежащее размещение оборудования и носителей информации, необходимых для обеспечения беспрепятственного доступа инвалидов к объекту и предоставляемым услугам с учетом ограничений их жизнедеятельности;

дублирование необходимой для инвалидов звуковой и зрительной информации, а также надписей, знаков и иной текстовой и графической информации знаками, выполненными рельефно-точечным шрифтом Брайля, допуск сурдопереводчика и тифлосурдопереводчика;

допуск на объект, на котором организовано предоставление услуг, собаки-проводника при наличии документа, подтверждающего ее специальное обучение и выдаваемого в порядке, установленном законодательством Российской Федерации;

оказание работниками органа (учреждения), предоставляющего услуги населению, помощи инвалидам в преодолении барьеров, мешающих получению ими услуг наравне с другими органами.

2.16.2. Прием заявителей в МФЦ осуществляется в специально оборудованных помещениях; в уполномоченном органе – в отведенных для этого кабинетах.

Помещения, в которых предоставляется муниципальная услуга, должны соответствовать санитарно-гигиеническим правилам и нормативам, правилам пожарной безопасности, безопасности труда. Помещения оборудуются системами кондиционирования (охлаждения и нагрева) и вентилирования воздуха, средствами оповещения о возникновении чрезвычайной ситуации. На видном месте располагаются схемы размещения средств пожаротушения и путей эвакуации людей. Предусматривается оборудование доступного места общественного пользования (туалет).

Помещения МФЦ для работы с заявителями оборудуются электронной системой управления очередью, которая представляет собой комплекс программно-аппаратных средств, позволяющих оптимизировать управление очередями заявителей.

2.16.3. Помещения, предназначенные для приема заявителей в МФЦ, оборудуются информационными стендами, содержащими сведения, указанные в пункте 1.3.4 подраздела 1.3 раздела 1 настоящего Регламента.

Информационные стенды размещаются на видном, доступном месте.

Оформление информационных листов осуществляется удобным для чтения шрифтом – Times New Roman, формат листа А4; текст – прописные

буквы, размером шрифта № 16 – обычный, наименование – заглавные буквы, размером шрифта № 16 – жирный, поля – 1 см вкруговую. Тексты материалов должны быть напечатаны без исправлений, наиболее важная информация выделяется жирным шрифтом. При оформлении информационных материалов в виде образцов заявлений на получение муниципальной услуги, образцов заявлений, перечней документов требования к размеру шрифта и формату листа могут быть снижены.

2.16.4. Помещения для приема заявителей должны соответствовать комфортным для граждан условиям и оптимальным условиям работы специалистов уполномоченного органа, работников МФЦ и должны обеспечивать:

комфортное расположение заявителя и специалиста уполномоченного органа, работника МФЦ;

возможность и удобство оформления заявителем письменного обращения;

телефонную связь;

возможность копирования документов;

доступ к нормативным правовым актам, регулирующим предоставление муниципальной услуги;

наличие письменных принадлежностей и бумаги формата А4.

2.16.5. Для ожидания заявителями приема, заполнения необходимых для получения муниципальной услуги документов отводятся места, оборудованные стульями, столами (стойками). Для возможности оформления документов, заявители обеспечиваются ручками, бланками документов. Количество мест ожидания определяется исходя из фактической нагрузки и возможности их размещения в помещении. Места ожидания оборудуются стульями или скамейками (банкетками).

2.16.6. Прием заявителей при предоставлении муниципальной услуги осуществляется согласно графику (режиму) работы уполномоченного органа, МФЦ, указанному в подразделе 1.3 раздела 1 Регламента.

2.16.7. Рабочие места специалистов, предоставляющих муниципальную услугу, оборудуются компьютерами и оргтехникой, позволяющими своевременно и в полном объеме получать справочную информацию по вопросам предоставления муниципальной услуги и организовать предоставление муниципальной услуги в полном объеме.

## Подраздел 2.17. Показатели доступности и качества муниципальной услуги

2.17.1. Основными показателями доступности и качества муниципальной услуги являются:

количество взаимодействий заявителя с должностными лицами при предоставлении муниципальной услуги и их продолжительность;

возможность подачи заявления о предоставлении муниципальной услуги и выдачи заявителям документов по результатам предоставления муниципальной услуги в МФЦ;

возможность получения информации о ходе предоставления муниципальной услуги, в том числе с использованием порталов;

установление и соблюдение требований к помещениям, в которых предоставляется услуга;

установление и соблюдение срока предоставления муниципальной услуги, в том числе срока ожидания в очереди при подаче заявления и при получении результата предоставления муниципальной услуги;

количество заявлений, принятых с использованием информационно-телекоммуникационной сети общего пользования, в том числе посредством порталов;

оперативность и достоверность предоставляемой информации;

отсутствие обоснованных жалоб;

доступность информационных материалов.

2.17.2. Заявитель (представитель заявителя) независимо от его места жительства или места пребывания (для физических лиц, включая индивидуальных предпринимателей) либо места нахождения (для юридических лиц) имеет право на обращение в любой по его выбору МФЦ в пределах территории Краснодарского края для предоставления ему муниципальной услуги по экстерриториальному принципу.

Предоставление муниципальной услуги в МФЦ по экстерриториальному принципу осуществляется на основании соглашений о взаимодействии, заключенных уполномоченным МФЦ с федеральными органами исполнительной власти, органами внебюджетных фондов, органами местного самоуправления в Краснодарском крае.

#### Подраздел 2.18. Иные требования, в том числе учитывающие особенности предоставления муниципальных услуг в многофункциональных центрах предоставления государственных и муниципальных услуг и особенности предоставления муниципальных услуг в электронной форме

2.18.1. Для получения муниципальной услуги заявителям предоставляется возможность направить заявление о предоставлении муниципальной услуги, в том числе в форме электронного документа:

в уполномоченный орган;

через МФЦ в уполномоченный орган;

посредством использования информационно-телекоммуникационных технологий, включая использование Единого портала и Регионального портала, с применением электронной подписи, вид которой должен соответствовать требованиям постановления Правительства Российской Федерации от 25 июня 2012 года № 634 «О видах электронной подписи, использование которых допускается при обращении за получением государственных и муниципальных услуг» (далее - электронная подпись).

2.18.2. При обращении в МФЦ муниципальная услуга предоставляется с учетом принципа экстерриториальности, в соответствии с которым

заявитель вправе выбрать для обращения за получением муниципальной услуги МФЦ, расположенный на территории Краснодарского края, независимо от места регистрации заявителя на территории Краснодарского края, места расположения на территории Краснодарского края объектов недвижимости.

2.18.3. МФЦ при обращении заявителя (представителя заявителя) за предоставлением муниципальной услуги осуществляют создание электронных образов заявления и документов, представляемых заявителем (представителем заявителя) и необходимых для предоставления муниципальной услуги в соответствии с административным регламентом предоставления муниципальной услуги, и их заверение с целью направления в орган, уполномоченный на принятие решения о предоставлении муниципальной услуги.

2.18.4. Перечень классов средств электронной подписи, которые допускаются к использованию при обращении за получением муниципальной услуги, оказываемой с применением усиленной квалифицированной электронной подписи, определяется на основании утверждаемой федеральным органом исполнительной власти по согласованию с Федеральной службой безопасности Российской Федерации модели угроз безопасности информации в информационной системе, используемой в целях приема обращений за получением муниципальной услуги и (или) предоставления такой муниципальной услуги.

### Раздел 3. Состав, последовательность и сроки выполнения административных процедур (действий), требования к порядку их выполнения, в том числе особенности выполнения административных процедур в электронной форме, а также особенности выполнения административных процедур в многофункциональных центрах

Последовательность административных процедур при предоставлении муниципальной услуги отражена в блок-схеме (приложение № 3 к Регламенту).

#### Подраздел 3.1. Состав, последовательность и сроки выполнения административных процедур, требования к порядку их выполнения

3.1.1. Предоставление муниципальной услуги включает в себя следующие административные процедуры (действия):

прием заявления и прилагаемых к нему документов, регистрация заявления и выдача заявителю расписки в получении заявления и документов;

формирование и направление уполномоченным органом межведомственных запросов в органы (организации), участвующие в предоставлении муниципальной услуги (в случае непредставления документов, указанных в подразделе 2.7 раздела 2 Регламента, заявителем самостоятельно);

рассмотрение заявления и прилагаемых к нему документов уполномоченным органом и формирование результата предоставления



муниципальной услуги в соответствии с заявлением либо принятие решения об отказе в предоставлении муниципальной услуги;

выдача заявителю результата предоставления муниципальной услуги;

досудебное обжалование решений и действий (бездействия) органа, предоставляющего муниципальную услугу, МФЦ, а также их должностных лиц, муниципальных служащих, работников.

3.1.2. Прием заявления и прилагаемых к нему документов, регистрация заявления и выдача заявителю расписки в получении заявления и документов.

3.1.2.1. Основанием для начала административной процедуры является обращение гражданина в уполномоченный орган, в том числе посредством использования информационно-телекоммуникационных технологий, включая использование Единого портала, Регионального портала, с заявлением и документами, указанными в подразделе 2.6 раздела 2 Регламента.

В целях предоставления муниципальной услуги, в том числе, осуществляется прием заявителей по предварительной записи.

Запись на прием проводится посредством Единого портала, Регионального портала.

Заявителю предоставляется возможность записи в любые свободные для приема дату и время в пределах установленного в уполномоченном органе, МФЦ графика приема заявителей.

Уполномоченный орган, МФЦ не вправе требовать от заявителя совершения иных действий, кроме прохождения идентификации и аутентификации в соответствии с нормативными правовыми актами Российской Федерации, указания цели приема, а также предоставления сведений, необходимых для расчета длительности временного интервала, который необходимо забронировать для приема.

3.1.2.2. При обращении заявителя в администрацию ответственный специалист при приеме заявления:

устанавливает личность заявителя, в том числе проверяет документ, удостоверяющий личность, проверяет полномочия заявителя, в том числе полномочия представителя действовать от его имени;

устанавливает предмет обращения;

проверяет соответствие представленных документов установленным требованиям, удостоверяясь, что:

документы в установленных законодательством случаях нотариально удостоверены, скреплены печатями (при наличии печати), имеют надлежащие подписи сторон или определенных законодательством должностных лиц;

тексты документов написаны разборчиво;

фамилии, имена и отчества физических лиц, адреса их мест жительства написаны полностью;

в документах нет подчисток, приписок, зачеркнутых слов и иных не оговоренных в них исправлений;

документы не исполнены карандашом;

документы не имеют серьезных повреждений, наличие которых не позволяет однозначно истолковать их содержание;

срок действия документов не истек;

документы содержат информацию, необходимую для предоставления муниципальной услуги, указанной в заявлении;

документы представлены в полном объеме;

осуществляет копирование (сканирование) документов, предусмотренных пунктами 1-7, 9, 10, 14, 17 и 18 части 6 статьи 7 Федерального закона от 27 июля 2010 года № 210-ФЗ «Об организации предоставления государственных и муниципальных услуг» (далее - документы личного хранения) и представленных заявителем, в случае, если заявитель самостоятельно не представил копии документов личного хранения, а в соответствии с настоящим Регламентом, для ее предоставления необходимо представление копии документа личного хранения;

формирует электронные документы и (или) электронные образы заявления, документов, принятых от заявителя (представителя заявителя), копий документов личного хранения, принятых от заявителя (представителя заявителя), обеспечивая их заверение электронной подписью в установленном порядке;

если представленные копии документов нотариально не заверены, сличает копии документов с их подлинными экземплярами, после чего ниже реквизита документа «Подпись» проставляет заверительную надпись: «Верно»; должность лица, заверившего копию документа; личную подпись; расшифровку подписи (инициалы, фамилия); дату заверения; печать. При заверении копий документов, объем которых превышает 1 (один) лист заверяет отдельно каждый лист копии таким же способом, либо проставляет заверительную надпись, на оборотной стороне последнего листа копии прошитого, пронумерован документа, причем заверительная надпись дополняется указанием количества листов копии (выписки из документа): «Всего в копии \_\_ л.» и скрепляется оттиском печати (за исключением нотариально заверенных документов);

при установлении фактов, указанных в подразделе 2.8 раздела 2 Регламента, уведомляет заявителя о наличии препятствий в приеме документов, необходимых для предоставления муниципальной услуги, объясняет заявителю содержание выявленных недостатков в представленных документах и предлагает принять меры по их устранению;

при отсутствии оснований для отказа в приеме документов регистрирует заявление и выдает заявителю копию заявления с отметкой о принятии заявления (дата принятия и подпись специалиста отдела).

3.1.2.3.Срок административной процедуры по приему заявления и прилагаемых к нему документов, регистрации заявления и выдаче заявителю расписки в получении заявления и документов –1 (один) рабочий день.

3.1.2.4.Результатом административной процедуры по приему заявления и прилагаемых к нему документов, регистрации заявления и выдаче заявителю расписки в получении заявления и документов является прием и регистрация заявления и прилагаемых к нему документов.

3.1.2.5.Способом фиксации результата административной процедуры

является регистрация заявления и прилагаемых документов в порядке, установленном правилами делопроизводства администрации.

3.1.3. Формирование и направление межведомственных запросов в органы (организации), участвующие в предоставлении муниципальной услуги (в случае непредставления заявителем самостоятельно документов, указанных в подразделе 2.7 раздела 2 Регламента).

3.1.3.1. Основанием для начала процедуры является получение пакета документов из МФЦ либо регистрация ответственным специалистом заявления с предоставленным заявителем пакетом документов.

3.1.3.2. В течение 1 (одного) рабочего дня при получении документов и заявления ответственный специалист осуществляет следующие действия:

выявляет отсутствие документов, которые в соответствии с подразделом 2.7 раздела 2 Регламента находятся в распоряжении государственных и иных органов, участвующих в предоставлении муниципальной услуги, не представленных заявителем самостоятельно;

подготавливает и направляет в день регистрации заявления в рамках межведомственного информационного взаимодействия в органы, участвующие в предоставлении муниципальной услуги, межведомственные запросы о предоставлении документов и информации, необходимых для предоставления услуги, а также о предоставлении запрашиваемых сведений в форме электронного документа, согласно утвержденным формам запроса, который подписывается электронной цифровой подписью, или межведомственный запрос о предоставлении запрашиваемых сведений на бумажном носителе, согласно требованиям, предусмотренным пунктами 1-8 части 1 статьи 7.2 Федерального закона от 27 июля 2010 года № 210-ФЗ «Об организации предоставления государственных и муниципальных услуг».

Подготовленные межведомственные запросы направляются ответственным специалистом с использованием единой системы межведомственного электронного взаимодействия и подключаемых к ней региональных систем межведомственного электронного взаимодействия (при наличии технической возможности) с использованием совместимых средств криптографической защиты информации и применением электронной подписи сотрудников, в том числе посредством электронных сервисов, внесенных в единый реестр систем межведомственного электронного взаимодействия (далее - СМЭВ), либо на бумажном носителе, подписанном уполномоченным должностным лицом уполномоченного органа, по почте, курьером или посредством факсимильной связи, при отсутствии технической возможности направления межведомственного запроса.

Направление запросов допускается только с целью предоставления муниципальной услуги.

В случае, если в течение 3 (трех) рабочих дней ответ на запрос, переданный с использованием средств СМЭВ, не поступил в уполномоченный орган, направление повторного запроса по каналам СМЭВ не допускается. Повторный запрос должен быть направлен на бумажном носителе.

3.1.3.3. Ответы на запросы, направленные в письменной форме, органы

(организации), участвующие в предоставлении муниципальной услуги, направляют в пределах своей компетенции в уполномоченный орган.

3.1.3.4. Результатом исполнения административной процедуры является сформированный пакет документов для рассмотрения заявления уполномоченным органом.

3.1.3.5. Способ фиксации результата административной процедуры: приобщение поступившей информации к пакету документов, представленных заявителем.

3.1.4. Рассмотрение заявления и прилагаемых к нему документов уполномоченным органом и формирование результата предоставления муниципальной услуги в соответствии с заявлением либо принятие решения об отказе в предоставлении муниципальной услуги.

3.1.4.1. Основанием для начала административной процедуры является получение ответственным специалистом заявления и прилагаемого к нему полного пакета документов, предусмотренных подразделами 2.6, 2.7 раздела 2 Регламента.

3.1.4.2. Ответственный специалист в течение одного рабочего дня после поступления документов в уполномоченный орган осуществляет проверку полноты и достоверности документов, проводит анализ полученных документов.

3.1.4.3. В случае, если для выявления оснований для предоставления муниципальной услуги необходимо получение дополнительной информации, должностным лицом уполномоченного органа в течение 3 рабочих дней со дня поступления документов подготавливается запрос в органы, учреждения и другие организации, участвующие в предоставлении муниципальной услуги.

Направление межведомственных запросов осуществляется в электронной форме с использованием единой системы межведомственного электронного взаимодействия либо по иным электронным каналам.

Также допускается направление запросов в бумажном виде (по факсу либо посредством курьера).

Конечным результатом данной административной процедуры является направление специалистом, ответственным за рассмотрение заявления о предоставлении муниципальной услуги, запросов, в том числе межведомственных, в органы либо организации.

Рассмотрение заявления и прилагаемых документов, полученных в электронной форме через Портал, осуществляется в том же порядке, что и рассмотрение заявления, полученного от заявителя через МФЦ.

3.1.4.4. Предоставление документов и информации по запросам, в том числе межведомственным.

Органы либо организации участвующие в предоставлении муниципальной услуги представляют документы и информацию по запросам, в течение пяти рабочих дней со дня поступления запросов, в том числе межведомственных, в указанный орган либо организацию, если иные сроки подготовки и направления ответа на такие запросы не установлены федеральными законами, правовыми актами Правительства Российской

Федерации и принятыми в соответствии с федеральными законами нормативными правовыми актами Краснодарского края.

Непредставление (несвоевременное представление) органами либо организациями, документов и информации по запросам, в том числе межведомственным, не может являться основанием для отказа в предоставлении заявителю муниципальной услуги. Должностное лицо, не представившее (несвоеременно представившее) запрошенные и находящиеся в распоряжении соответствующих органа либо организации документ или информацию, подлежит административной, дисциплинарной или иной ответственности в соответствии с законодательством Российской Федерации.

3.1.4.5. Осмотр уполномоченным органом построенного, реконструированного объекта капитального строительства.

Ответственный специалист уполномоченного органа проводит осмотр объекта капитального строительства на соответствие такого объекта требованиям, указанным в разрешении на строительство, требованиям к строительству, реконструкции объекта капитального строительства, установленным на дату выдачи представленного для получения разрешения на строительство градостроительного плана земельного участка, или в случае строительства, реконструкции линейного объекта требованиям проекта планировки территории и проекта межевания территории, а также разрешенному использованию земельного участка, ограничениям, установленным в соответствии с земельным и иным законодательством Российской Федерации, требованиям проектной документации, в том числе требованиям энергетической эффективности и требованиям оснащенности объекта капитального строительства приборами учета используемых энергетических ресурсов.

В случае, если при строительстве, реконструкции объекта капитального строительства осуществляется государственный строительный надзор, осмотр такого объекта органом, выдавшим разрешение на строительство, не проводится.

3.1.4.6. На основании рассмотрения документов, представленных заявителем и полученных от организаций, участвующих в предоставлении муниципальной услуги в порядке межведомственного взаимодействия, ответственный специалист:

при наличии оснований для отказа в предоставлении муниципальной услуги, указанных в пункте 2.10.2 подраздела 2.10 раздела 2 Регламента, в течение 5 (пяти) рабочих дней со дня регистрации заявления подготавливает проект письменного уведомления администрации об отказе в предоставлении муниципальной услуги заявителю с указанием всех оснований для отказа и после подписания его главой администрации Лабинского городского поселения Лабинского района в течение 2 (двух) рабочих дней со дня подписания уведомления об отказе направляет заявителю почтой либо выдает на руки, или передает с сопроводительным письмом в МФЦ для выдачи заявителю;

при отсутствии оснований для отказа в предоставлении муниципальной услуги, указанных в пункте 2.10.2 подраздела 2.10 раздела 2 Регламента,

подготавливает:

разрешение на ввод в эксплуатацию построенных, реконструированных объектов капитального строительства.

3.1.4.7. Срок исполнения административной процедуры – 5 (пять) рабочих дней.

3.1.4.8. Результатом административной процедуры является:

выдача разрешения на ввод в эксплуатацию построенного, реконструированного объекта капитального строительства;

выдача письменного уведомления администрации об отказе в предоставлении муниципальной услуги.

3.1.5. Выдача заявителю результата предоставления муниципальной услуги.

3.1.5.1. В качестве результата предоставления муниципальной услуги заявитель по его выбору вправе получить:

в форме электронного документа, подписанного уполномоченным должностным лицом с использованием усиленной квалифицированной электронной подписи;

на бумажном носителе.

Заявитель вправе получить результат предоставления муниципальной услуги в форме электронного документа или документа на бумажном носителе в течение срока действия результата предоставления муниципальной услуги.

3.1.5.2. Ответственный специалист:

вручает (направляет) заявителю соответствующий результат предоставления муниципальной услуги;

при выдаче документов нарочно ответственный специалист устанавливает личность заявителя, знакомит заявителя с содержанием документов и выдает их;

заявитель подтверждает получение документов личной подписью с расшифровкой в соответствующей графе журнала регистрации.

При получении результата предоставления муниципальной услуги по выбору заявителя в форме электронного документа ответственный специалист уведомляет заявителя в срок 2 (двух) рабочих дней со дня подготовки результата предоставления муниципальной услуги.

3.1.5.3. Обращение заявителя с документами, предусмотренными подразделом 2.6 раздела 2 Регламента, не может быть оставлено без рассмотрения или рассмотрено с нарушением сроков по причине продолжительного отсутствия (отпуск, командировка, болезнь и т.д.) или увольнения ответственного специалиста.

3.1.5.4. Срок исполнения административной процедуры по выдаче заявителю результата предоставления муниципальной услуги - 1 (один) рабочий день.

3.1.5.5. Результатом административной процедуры является выдача (направление) заявителю разрешения на ввод в эксплуатацию построенных, реконструированных объектов капитального.

3.1.6. Заявитель имеет право на досудебное (внесудебное) обжалование

решений и действий (бездействия), принятых (осуществляемых) уполномоченным органом, должностным лицом либо муниципальным служащим уполномоченного органа, МФЦ, работником МФЦ в ходе предоставления муниципальной услуги, в порядке, установленном разделом 5 Регламента.

3.1.7. Заявитель вправе отозвать свое заявление на любой стадии рассмотрения, согласования или подготовки документа уполномоченным органом, обратившись с соответствующим заявлением в уполномоченный орган, в том числе в электронной форме, либо в МФЦ.

### 3.2. Особенности осуществления административных процедур (действий) в электронной форме, в том числе с использованием Единого портала государственных и муниципальных услуг (функций), в соответствии с положениями статьи 10 Федерального закона от 27 июля 2010 года № 210-ФЗ «Об организации предоставления государственных и муниципальных услуг»

3.2.1. При предоставлении муниципальной услуги в электронной форме посредством Единого портала, Регионального портала заявителю обеспечиваются следующие административные процедуры:

- получение информации о порядке и сроках предоставления муниципальной услуги;

- запись на прием в уполномоченный орган, МФЦ для подачи запроса о предоставлении муниципальной услуги (далее - запрос);

- формирование запроса;

- прием и регистрация уполномоченным органом запроса и иных документов, необходимых для предоставления муниципальной услуги;

- получение результата предоставления муниципальной услуги;

- получение сведений о ходе выполнения запроса;

- осуществление оценки качества предоставления муниципальной услуги;

- досудебное обжалование решений и действий (бездействия) органа, предоставляющего муниципальную услугу, МФЦ, а также их должностных лиц, муниципальных служащих, работников.

Не допускается отказ в приеме запроса и иных документов, необходимых для предоставления услуги, а также отказ в предоставлении услуги в случае, если запрос и документы, необходимые для предоставления услуги, поданы в соответствии с информацией о сроках и порядке предоставления услуги, опубликованной на Едином портале, Региональном портале.

Заявитель вправе отозвать свое заявление на любой стадии рассмотрения, согласования или подготовки документа уполномоченным органом, обратившись с соответствующим заявлением в уполномоченный орган, в том числе в электронной форме, либо в МФЦ.

3.2.2. Получение информации о порядке и сроках предоставления муниципальной услуги.

Заявителям обеспечивается возможность получения информации о

предоставляемой муниципальной услуге на Едином портале и Региональном портале.

Для получения доступа к возможностям портала необходимо выбрать субъект Российской Федерации и после открытия списка территориальных федеральных органов исполнительной власти в этом субъекте Российской Федерации, органов исполнительной власти субъекта Российской Федерации и органов местного самоуправления выбрать администрацию Лабинского городского поселения Лабинского района с перечнем предоставляемых ею муниципальных услуг и информацией по каждой услуге.

В карточке каждой услуги содержится описание услуги, подробная информация о порядке и способах обращения за услугой, перечень документов, необходимых для получения услуги, информация о сроках ее исполнения, а также бланки заявлений и форм, которые необходимо заполнить для обращения за услугой.

Информация о порядке и сроках предоставления муниципальной услуги, основанная на сведениях об услугах, содержащихся на Едином портале, Региональном портале, предоставляется заявителю бесплатно.

Доступ к информации о сроках и порядке предоставления услуги осуществляется без выполнения заявителем каких-либо требований, в том числе без использования программного обеспечения, установка которого на технические средства заявителя требует заключения лицензионного или иного соглашения с правообладателем программного обеспечения, предусматривающего взимание платы, регистрацию или авторизацию заявителя или предоставление им персональных данных.

3.2.3. Запись на прием в уполномоченный орган, МФЦ для подачи запроса о предоставлении муниципальной услуги.

В целях предоставления муниципальной услуги, в том числе осуществляется прием заявителей по предварительной записи.

Запись на прием проводится посредством Единого портала, Регионального портала.

Заявителю предоставляется возможность записи в любые свободные для приема дату и время в пределах установленного в уполномоченном органе, МФЦ графика приема заявителей.

Уполномоченный орган, МФЦ не вправе требовать от заявителя совершения иных действий, кроме прохождения идентификации и аутентификации в соответствии с нормативными правовыми актами Российской Федерации, указания цели приема, а также предоставления сведений, необходимых для расчета длительности временного интервала, который необходимо забронировать для приема.

3.2.4. Формирование запроса.

3.2.4.1. Для получения муниципальной услуги заявитель вправе направить заявление о предоставлении муниципальной услуги в форме электронного документа через Единый портал или Региональный портал путем заполнения специальной интерактивной формы с использованием «Личного кабинета» без необходимости дополнительной подачи запроса в какой-либо



иной форме.

На Едином портале, Региональном портале размещаются образцы заполнения электронной формы запроса.

Заявление, направляемое в форме электронного документа, оформляется и представляется заявителем в соответствии с требованиями постановления Правительства Российской Федерации от 7 июля 2011 года № 553 «О порядке оформления и представления заявлений и иных документов, необходимых для предоставления государственных и (или) муниципальных услуг, в форме электронных документов», постановления Правительства Российской Федерации от 25 августа 2012 года № 852 «Об утверждении Правил использования усиленной квалифицированной электронной подписи при обращении за получением государственных и муниципальных услуг и о внесении изменения в Правила разработки и утверждения административных регламентов предоставления государственных услуг».

3.2.4.2. Подача заявления и документов, необходимых для предоставления муниципальной услуги, прием заявления и документов осуществляется в следующем порядке:

подача заявления о предоставлении муниципальной услуги в электронном виде осуществляется через личный кабинет на Едином портале и Региональном портале;

для оформления документов посредством сети «Интернет» заявителю необходимо пройти процедуру авторизации на Едином портале и Региональном портале;

для авторизации заявителю необходимо ввести страховой номер индивидуального лицевого счета застрахованного лица, выданный Пенсионным фондом Российской Федерации (СНИЛС), и пароль, полученный после регистрации на Едином портале и Региональном портале;

заявитель, выбрав муниципальную услугу, готовит пакет документов (копии в электронном виде), необходимых для ее предоставления, и направляет их вместе с заявлением через личный кабинет заявителя на Едином портале и Региональном портале;

заявление вместе с электронными копиями документов попадает в информационную систему, которая обеспечивает прием запросов, обращений, заявлений и иных документов (сведений), поступивших с Единого портала и Регионального портала и (или) через систему межведомственного электронного взаимодействия.

3.2.4.3. Форматно-логическая проверка сформированного запроса осуществляется автоматически после заполнения заявителем каждого из полей электронной формы запроса. При выявлении некорректно заполненного поля электронной формы запроса заявитель уведомляется о характере выявленной ошибки и порядке ее устранения посредством информационного сообщения непосредственно в электронной форме запроса.

3.2.4.4. При формировании запроса заявителю обеспечивается:

возможность копирования и сохранения запроса и иных документов, указанных в подразделе 2.6 раздела 2 настоящего Регламента, необходимых для

предоставления муниципальной услуги;

возможность заполнения несколькими заявителями одной электронной формы запроса при обращении за услугами, предполагающими направление совместного запроса несколькими заявителями;

возможность печати на бумажном носителе копии электронной формы запроса;

сохранение ранее введенных в электронную форму запроса значений в любой момент по желанию пользователя, в том числе при возникновении ошибок ввода и возврате для повторного ввода значений в электронную форму запроса;

заполнение полей электронной формы запроса до начала ввода сведений заявителем с использованием сведений, размещенных в федеральной государственной информационной системе «Единая система идентификации и аутентификации в инфраструктуре, обеспечивающей информационно-технологическое взаимодействие информационных систем, используемых для предоставления государственных и муниципальных услуг в электронной форме» (далее – единая система идентификации и аутентификации), и сведений, опубликованных на Едином и Региональном портале, официальном сайте в части, касающейся сведений, отсутствующих в единой системе идентификации и аутентификации;

возможность вернуться на любой из этапов заполнения электронной формы запроса без потери ранее введенной информации;

возможность доступа заявителя на Едином и Региональном портале или официальном сайте к ранее поданным им запросам в течение не менее 1 (одного) года, а также частично сформированных запросов - в течение не менее 3 (трех) месяцев.

3.2.4.5. Сформированный и подписанный запрос, и иные документы, указанные в подразделе 2.6 раздела 2 Регламента, необходимые для предоставления муниципальной услуги, направляются в уполномоченный орган посредством Единого портала, Регионального портала.

3.2.4.6. При предоставлении заявления и документов в форме электронных документов в порядке, предусмотренном подпунктом 3.2.4.2 подраздела 3.2 раздела 3 Регламента, обеспечивается возможность направления заявителю сообщения в электронном виде, подтверждающего их прием и регистрацию в установленном порядке.

3.2.5. Прием и регистрация уполномоченным органом запроса и иных документов, необходимых для предоставления муниципальной услуги.

Уполномоченный орган обеспечивает прием документов, необходимых для предоставления муниципальной услуги, и регистрацию запроса без необходимости повторного представления заявителем таких документов на бумажном носителе.

Срок регистрации запроса – 1 (один) рабочий день.

Предоставление муниципальной услуги начинается с момента приема и регистрации уполномоченным органом электронных документов, необходимых для предоставления муниципальной услуги.

При получении запроса в электронной форме в автоматическом режиме осуществляется форматно-логический контроль запроса, проверяется наличие оснований для отказа в приеме запроса, указанных в подразделе 2.9 раздела 2 Регламента, а также осуществляются следующие действия:

при наличии хотя бы одного из указанных оснований должностное лицо, ответственное за предоставление муниципальной услуги, в срок, не превышающий срок предоставления муниципальной услуги, подготавливает письмо о невозможности предоставления муниципальной услуги;

при отсутствии указанных оснований заявителю сообщается присвоенный запросу в электронной форме уникальный номер, по которому в соответствующем разделе Единого портала, Регионального портала заявителю будет представлена информация о ходе выполнения указанного запроса.

Прием и регистрация запроса осуществляются ответственным специалистом.

После принятия запроса заявителя должностным лицом, уполномоченным на предоставление муниципальной услуги, статус запроса заявителя в личном кабинете на Едином портале, Региональном портале, обновляется до статуса «принято».

В случае поступления заявления и документов, указанных в подразделе 2.6 раздела 2 Регламента, в электронной форме с использованием Единого портала, Регионального портала, подписанных усиленной квалифицированной электронной подписью, должностное лицо, отвечающее за предоставление муниципальной услуги:

проверяет действительность усиленной квалифицированной электронной подписи с использованием средств информационной системы головного удостоверяющего центра, которая входит в состав инфраструктуры, обеспечивающей информационно-технологическое взаимодействие действующих и создаваемых информационных систем, используемых для предоставления услуг.

формирует электронные документы и (или) электронные образы заявления, документов, принятых от заявителя, копий документов личного происхождения, принятых от заявителя (представителя заявителя), обеспечивая их заверение электронной подписью в установленном порядке.

Результатом административной процедуры по приему заявления и прилагаемых к нему документов, регистрации заявления и выдаче заявителю расписки в получении заявления и документов с использованием Единого портала, Регионального портала является прием и регистрация заявления и прилагаемых к нему документов.

### 3.2.6. Получение результата предоставления муниципальной услуги.

В качестве результата предоставления муниципальной услуги заявитель по его выбору вправе получить:

в форме электронного документа, подписанного уполномоченным должностным лицом с использованием усиленной квалифицированной электронной подписи;

на бумажном носителе.

Заявитель вправе получить результат предоставления муниципальной услуги в форме электронного документа или документа на бумажном носителе в течение срока действия результата предоставления муниципальной услуги.

При подаче заявления в электронном виде для получения подлинника результата предоставления муниципальной услуги заявитель прибывает в уполномоченный орган лично с документом, удостоверяющим личность.

### 3.2.7. Получение сведений о ходе выполнения запроса.

Для заявителей обеспечивается возможность осуществлять получение сведений о ходе выполнения заявления о предоставлении муниципальной услуги с использованием Единого портала и Регионального портала.

Информация о ходе предоставления муниципальной услуги направляется заявителю уполномоченным органом в виде уведомления в срок, не превышающий 1 (одного) рабочего дня после завершения выполнения соответствующего действия, на адрес электронной почты или с использованием средств Единого портала, Регионального портала по выбору заявителя.

При предоставлении муниципальной услуги в электронной форме заявителю направляется:

- уведомление о записи на прием в уполномоченный орган или многофункциональный центр;

- уведомление о приеме и регистрации запроса и иных документов, необходимых для предоставления муниципальной услуги;

- уведомление о начале процедуры предоставления муниципальной услуги;

- уведомление об окончании предоставления муниципальной услуги либо мотивированном отказе в приеме запроса и иных документов, необходимых для предоставления муниципальной услуги;

- уведомление о факте получения информации, подтверждающей оплату муниципальной услуги;

- уведомление о результатах рассмотрения документов, необходимых для предоставления муниципальной услуги;

- уведомление о возможности получить результат предоставления муниципальной услуги либо мотивированный отказ в предоставлении муниципальной услуги;

- уведомление о мотивированном отказе в предоставлении муниципальной услуги.

### 3.2.8. Осуществление оценки качества предоставления муниципальной услуги.

Заявителям обеспечивается возможность оценить доступность и качество государственной (муниципальной) услуги на Едином портале.

### 3.2.9. Административные процедуры «Формирование и направление уполномоченным органом межведомственных запросов в органы (организации), участвующие в предоставлении муниципальной услуги (в случае непредставления документов, указанных в подразделе 2.7 раздела 2 Регламента, заявителем самостоятельно)» и «Рассмотрение заявления и прилагаемых к нему документов уполномоченным органом и формирование результата предоставления муниципальной услуги в соответствии с заявлением либо

принятие решения об отказе в предоставлении муниципальной услуги» осуществляются в порядке и сроки, установленные подпунктами 3.1.3, 3.1.4 подраздела 3.1 раздела 3 Регламента.

3.2.10. Заявитель имеет право на досудебное (внесудебное) обжалование решений и действий (бездействия), принятых (осуществляемых) уполномоченным органом, должностным лицом либо муниципальным служащим уполномоченного органа, МФЦ, работником МФЦ в ходе предоставления муниципальной услуги, в порядке, установленном разделом 5 Регламента.

### Подраздел 3.3. Особенности выполнения административных процедур в многофункциональных центрах

3.3.1. Предоставление муниципальной услуги в случае подачи заявления через МФЦ включает в себя следующие административные процедуры (действия):

прием заявления и прилагаемых к нему документов, регистрация заявления и выдача заявителю расписки в получении заявления и документов в МФЦ;

передача курьером пакета документов из МФЦ в уполномоченный орган; формирование и направление уполномоченным органом межведомственных запросов в органы (организации), участвующие в предоставлении муниципальной услуги (в случае непредставления документов, указанных в подразделе 2.7 раздела 2 Регламента, заявителем самостоятельно);

рассмотрение заявления и прилагаемых к нему документов уполномоченным органом и формирование результата предоставления муниципальной услуги в соответствии с заявлением либо принятие решения об отказе в предоставлении муниципальной услуги;

передача уполномоченным органом результата предоставления муниципальной услуги в МФЦ;

выдача заявителю результата предоставления муниципальной услуги;

досудебное обжалование решений и действий (бездействия) органа, предоставляющего муниципальную услугу, МФЦ, а также их должностных лиц, муниципальных служащих, работников.

3.3.2. Прием заявления и прилагаемых к нему документов, регистрация заявления и выдача заявителю расписки в получении заявления и документов в МФЦ.

3.3.2.1. Основанием для начала административной процедуры является обращение гражданина в уполномоченный орган через МФЦ с заявлением и документами, указанными в подразделе 2.6 раздела 2 Регламента.

В целях предоставления муниципальной услуги, в том числе осуществляется прием заявителей по предварительной записи.

Запись на прием проводится посредством Единого портала, Регионального портала.

Заявителю предоставляется возможность записи в любые свободные для приема дату и время в пределах установленного в МФЦ графика приема заявителей.

МФЦ не вправе требовать от заявителя совершения иных действий, кроме прохождения идентификации и аутентификации в соответствии с нормативными правовыми актами Российской Федерации, указания цели приема, а также предоставления сведений, необходимых для расчета длительности временного интервала, который необходимо забронировать для приема.

### 3.3.2.2. Порядок приема документов в МФЦ.

При приеме заявления и прилагаемых к нему документов работник МФЦ: устанавливает личность заявителя, в том числе проверяет документ, удостоверяющий личность, проверяет полномочия заявителя, в том числе полномочия представителя действовать от его имени;

устанавливает предмет обращения;

проверяет соответствие представленных документов установленным требованиям, удостоверяясь, что:

документы в установленных законодательством случаях нотариально удостоверены, скреплены печатями (при наличии печати), имеют надлежащие подписи сторон или определенных законодательством должностных лиц;

тексты документов написаны разборчиво;

фамилии, имена и отчества физических лиц, адреса их мест жительства написаны полностью;

в документах нет подчисток, приписок, зачеркнутых слов и иных не оговоренных в них исправлений;

документы не исполнены карандашом;

документы не имеют серьезных повреждений, наличие которых не позволяет однозначно истолковать их содержание;

срок действия документов не истек;

документы содержат информацию, необходимую для предоставления муниципальной услуги, указанной в заявлении;

документы представлены в полном объеме;

осуществляет копирование (сканирование) документов, предусмотренных пунктами 1-7, 9, 10, 14, 17 и 18 части 6 статьи 7 Федерального закона от 27 июля 2010 года № 210-ФЗ «Об организации предоставления государственных и муниципальных услуг» (далее - документы личного хранения) и представленных заявителем, в случае, если заявитель самостоятельно не представил копии документов личного хранения, а в соответствии с настоящим Регламентом, для ее предоставления необходимо представление копии документа личного хранения;

если представленные копии документов нотариально не заверены, сличает копии документов с их подлинными экземплярами, после чего ниже реквизита документа «Подпись» проставляет заверительную надпись: «Верно»; должность лица, заверившего копию документа; личную подпись; расшифровку подписи (инициалы, фамилия); дату заверения; печать. При

заверении копий документов, объем которых превышает 1 (один) лист заверяет отдельно каждый лист копии таким же способом, либо проставляет заверительную надпись, на оборотной стороне последнего листа копии прошитого и пронумерованного документа, причем заверительная надпись дополняется указанием количества листов копии (выписки из документа): «Всего в копии \_\_ л.» и скрепляется оттиском печати (за исключением нотариально заверенных документов);

при установлении фактов, указанных в подразделе 2.8 раздела 2 Регламента, уведомляет заявителя о наличии препятствий в приеме документов, необходимых для предоставления муниципальной услуги, объясняет заявителю содержание выявленных недостатков в представленных документах и предлагает принять меры по их устранению;

при отсутствии оснований для отказа в приеме документов регистрирует заявление в электронной базе данных и оформляет с использованием системы электронной очереди расписку о приеме документов, а при наличии таких оснований – расписку об отказе в приеме документов.

Заявитель, представивший документы для получения муниципальной услуги, в обязательном порядке информируется работником МФЦ:

о сроке предоставления муниципальной услуги;

о возможности отказа в предоставлении муниципальной услуги.

В случае обращения заявителя за предоставлением муниципальной услуги по экстерриториальному принципу МФЦ:

принимает от заявителя (представителя заявителя) заявление и документы, представленные заявителем (представителем заявителя);

осуществляет копирование (сканирование) документов, предусмотренных пунктами 1-7, 9, 10, 14, 17 и 18 части 6 статьи 7 Федерального закона от 27 июля 2010 года № 210-ФЗ «Об организации предоставления государственных и муниципальных услуг» (далее - документы личного хранения) и представленных заявителем (представителем заявителя), в случае, если заявитель (представитель заявителя) самостоятельно не представил копии документов личного хранения, а в соответствии с Регламентом предоставления муниципальной услуги для ее предоставления необходима копия документа личного хранения (за исключением случая, когда в соответствии с нормативным правовым актом для предоставления муниципальной услуги необходимо предъявление нотариально удостоверенной копии документа личного хранения);

формирует электронные документы и (или) электронные образы заявления, документов, принятых от заявителя (представителя заявителя), копий документов личного хранения, принятых от заявителя (представителя заявителя), обеспечивая их заверение электронной подписью в установленном порядке;

с использованием информационно-телекоммуникационных технологий направляет электронные документы и (или) электронные образы документов, заверенные уполномоченным должностным лицом МФЦ, в администрацию.

3.3.3. Передача курьером пакета документов из МФЦ в уполномоченный

орган.

3.3.3.1. Основанием для начала административной процедуры является прием от заявителя заявления и прилагаемых к нему документов в МФЦ, регистрация заявления и выдача заявителю расписки в получении заявления и документов.

3.3.3.2. Передача документов из МФЦ в администрацию осуществляется специалистом МФЦ не позднее 1 (одного) рабочего дня, следующего за днем приема документов и выдачи заявителю расписки в получении документов, на основании реестра, который составляется в 2 (двух) экземплярах и содержит дату и время передачи. В случае приема документов и выдачи заявителю расписки в получении документов в субботу, передача заявления и прилагаемых к нему документов курьером из МФЦ в уполномоченный орган осуществляется в первый, следующий за субботой рабочий день.

При передаче пакета документов ответственный специалист проверяет в присутствии курьера соответствие и количество документов с данными, указанными в реестре, проставляет дату, время получения документов и подпись. Первый экземпляр реестра остается у ответственного специалиста, второй – подлежит возврату курьеру. Информация о получении документов заносится в электронную базу.

3.3.3.3. Способом фиксации результата административной процедуры является регистрация заявления и прилагаемых документов в порядке, установленном правилами делопроизводства администрации.

3.3.3.4. Срок регистрации заявления – 1 (один) рабочий день.

3.3.3.5. Результатом исполнения административной процедуры по приему документов является получение и регистрация заявления и прилагаемых к нему документов уполномоченным органом.

3.3.4. Административные процедуры «Формирование и направление уполномоченным органом межведомственных запросов в органы (организации), участвующие в предоставлении муниципальной услуги (в случае непредставления документов, указанных в подразделе 2.7 раздела 2 Регламента, заявителем самостоятельно)» и «Рассмотрение заявления и прилагаемых к нему документов уполномоченным органом и формирование результата предоставления муниципальной услуги в соответствии с заявлением либо принятие решения об отказе в предоставлении муниципальной услуги» осуществляются в порядке и сроки, установленные подпунктами 3.1.3, 3.1.4 подраздела 3.1 раздела 3 Регламента.

3.3.5. Передача уполномоченным органом результата предоставления муниципальной услуги в МФЦ.

3.3.5.1. Основанием для начала административной процедуры является подготовленный для выдачи уполномоченным органом результат предоставления муниципальной услуги, если заявление было подано через МФЦ.

3.3.5.2. Порядок передачи курьером пакета документов из уполномоченного органа:

Передача документов из уполномоченного органа в МФЦ осуществляется



в течение 2 (двух) рабочих дней после регистрации разрешения на ввод объекта в эксплуатацию или уведомления администрации об отказе в предоставлении муниципальной услуги на основании реестра, который составляется в 2 (двух) экземплярах и содержит дату и время передачи.

График приема-передачи документов из уполномоченного органа в МФЦ согласовывается с руководителем МФЦ.

При передаче пакета документов работник МФЦ, принимающий их, проверяет в присутствии курьера соответствие и количество документов с данными, указанными в реестре, проставляет дату, время получения документов и подпись. Первый экземпляр реестра остается у работника МФЦ, второй – подлежит возврату курьеру. Информация о получении документов заносится в электронную базу.

3.3.5.3. Результатом исполнения административной процедуры является получение МФЦ результата предоставления муниципальной услуги для его выдачи заявителю.

3.3.5.4. Исполнение данной административной процедуры возложено на ответственного специалиста.

3.3.6. Выдача заявителю результата предоставления муниципальной услуги.

3.3.6.1. В качестве результата предоставления муниципальной услуги заявитель по его выбору вправе получить:

в форме электронного документа, подписанного уполномоченным должностным лицом с использованием усиленной квалифицированной электронной подписи;

на бумажном носителе.

Заявитель вправе получить результат предоставления муниципальной услуги в форме электронного документа или документа на бумажном носителе в течение срока действия результата предоставления муниципальной услуги.

3.3.6.2. Основанием для начала административной процедуры является получение МФЦ результата предоставления муниципальной услуги.

Для получения документов заявитель обращается в МФЦ лично с документом, удостоверяющим личность.

При выдаче документов должностное лицо МФЦ:

устанавливает личность заявителя, проверяет наличие расписки (в случае утери заявителем расписки распечатывает с использованием программного электронного комплекса 1 (один) экземпляр расписки, на обратной стороне которой делает надпись «оригинал расписки утерян», ставит дату и подпись);

знакомит с содержанием документов и выдает их.

При получении результата предоставления муниципальной услуги по выбору заявителя в форме электронного документа должностное лицо МФЦ уведомляет заявителя в срок 1 (один) рабочий день со дня подготовки результата предоставления муниципальной услуги.

3.3.6.3. Срок исполнения административной процедуры по выдаче заявителю результата предоставления муниципальной услуги - 1 (один) рабочий день.

3.3.6.4. Результатом административной процедуры является выдача (направление) заявителю результата предоставления муниципальной услуги.

3.3.7. При реализации своих функций МФЦ не вправе требовать от заявителя предоставления документов и информации или осуществления действий, перечисленных в части 3 статьи 16 Федерального закон от 27 июля 2010 года № 210-ФЗ «Об организации предоставления государственных и муниципальных услуг».

3.3.8. Заявитель имеет право на досудебное (внесудебное) обжалование решений и действий (бездействия), принятых (осуществляемых) МФЦ, работником МФЦ в ходе предоставления муниципальной услуги, в порядке, установленном разделом 5 Регламента.

#### 3.4. Порядок исправления допущенных опечаток и (или) ошибок в выданных в результате предоставления муниципальной услуги документах

3.4.1. В случае выявления заявителем в выданных в результате предоставления муниципальной услуги документах опечаток и (или) ошибок, допущенных уполномоченным органом, должностным лицом уполномоченного органа, муниципальным служащим, МФЦ, работником МФЦ, заявитель представляет в уполномоченный орган, МФЦ заявление об исправлении таких опечаток и (или) ошибок.

Заявление должно содержать:

фамилию, имя, отчество (последнее – при наличии), контактная информация заявителя;

наименование уполномоченного органа, выдавшего документы, в которых заявитель выявил опечатки и (или) ошибки;

реквизиты документов, в которых заявитель выявил опечатки и (или) ошибки;

описание опечаток и (или) ошибок, выявленных заявителем;

указание способа информирования заявителя о ходе рассмотрения вопроса об исправлении опечаток и (или) ошибок, выявленных заявителем, и замене документов, а также представления (направления) результата рассмотрения заявления либо уведомления об отказе в исправлении опечаток и (или) ошибок.

Заявитель прилагает к заявлению копии документов, требующих исправления и замены.

3.4.2. Основанием для начала административной процедуры является обращение заявителя в уполномоченный орган об исправлении допущенных уполномоченным органом, должностным лицом уполномоченного органа, муниципальным служащим опечаток и ошибок в выданных в результате предоставления муниципальной услуги документах.

3.4.3. Ответственный специалист уполномоченного органа в срок, не превышающий 3 (трех) рабочих дней со дня поступления соответствующего заявления, проводит проверку указанных в заявлении сведений.

3.4.4. В случае подтверждения факта наличия опечаток и (или) ошибок в выданных в результате предоставления муниципальной услуги документах ответственный специалист уполномоченного органа осуществляет их замену в срок, не превышающий 10 (десяти) рабочих дней со дня поступления соответствующего заявления.

В случае не подтверждения факта наличия опечаток и (или) ошибок в выданных в результате предоставления муниципальной услуги документах ответственный специалист уполномоченного органа готовит уведомления об отказе заявителю в исправлении опечаток и (или) ошибок в срок, не превышающий 5 (пяти) рабочих дней со дня поступления соответствующего заявления, и после его подписания главой администрации Лабинского городского поселения Лабинского район направляет заявителю в срок, не превышающий 2 (двух) рабочих дней со дня подписания и регистрации уведомления.

3.4.5. Результатом административной процедуры является исправление уполномоченным органом допущенных им опечаток и ошибок в выданных в результате предоставления муниципальной услуги документах и их замена.

3.4.6. Заявитель вправе обжаловать в досудебном порядке отказ уполномоченного органа, должностного лица уполномоченного органа, МФЦ, работника МФЦ в исправлении допущенных ими опечаток и ошибок в выданных в результате предоставления муниципальной услуги документах либо нарушение установленного срока таких исправлений в порядке, установленном разделом 5 Регламента.

### 3.5. Особенности предоставления двух и более муниципальных услуг в многофункциональных центрах при однократном обращении заявителя

3.5.1. МФЦ при однократном обращении заявителя с запросом о предоставлении нескольких муниципальных услуг организует предоставление заявителю двух и более государственных и (или) муниципальных услуг (далее - комплексный запрос).

3.5.2. Предоставление МФЦ муниципальных услуг на основании комплексного запроса осуществляется в порядке и на условиях, установленных статьей 15.1 Федеральный закон от 27 июля 2010 года № 210-ФЗ «Об организации предоставления государственных и муниципальных услуг».

## Раздел 4. Формы контроля за исполнением административного регламента

### Подраздел 4.1. Порядок осуществления текущего контроля за соблюдением и исполнением ответственными должностными лицами положений административного регламента и иных нормативных правовых актов, устанавливающих требования к предоставлению муниципальной услуги, а также принятием ими решений

4.1.1. Должностные лица, муниципальные служащие, участвующие в предоставлении муниципальной услуги, руководствуются положениями Регламента.

При предоставлении муниципальной услуги гражданину гарантируется право на получение информации о своих правах, обязанностях и условиях оказания муниципальной услуги; защиту сведений о персональных данных; уважительное отношение со стороны должностных лиц.

4.1.2. Текущий контроль и координация последовательности действий, определенных административными процедурами, по предоставлению муниципальной услуги должностными лицами уполномоченного органа осуществляется постоянно непосредственно их начальниками путем проведения проверок.

4.1.3. Проверки полноты и качества предоставления муниципальной услуги включают в себя проведение проверок, выявление и устранение нарушений прав заявителей, рассмотрение, принятие решений и подготовку ответов на обращения заявителей, содержащих жалобы на действия (бездействие) и решения должностных лиц уполномоченного органа, ответственных за предоставление муниципальной услуги.

### Подраздел 4.2. Порядок и периодичность осуществления плановых и внеплановых проверок полноты и качества предоставления муниципальной услуги, в том числе порядок и формы контроля за полнотой и качеством предоставления муниципальной услуги

4.2.1. Контроль за полнотой и качеством предоставления муниципальной услуги включает в себя проведение плановых и внеплановых проверок.

4.2.2. Плановые и внеплановые проверки могут проводиться главой администрации Лабинского городского поселения Лабинского района, заместителем главы администрации Лабинского городского поселения Лабинского района, курирующим отраслевой (функциональный) орган, через который предоставляется муниципальная услуга (при наличии).

4.2.3. Проведение плановых проверок, полноты и качества предоставления муниципальной услуги осуществляется в соответствии с утвержденным графиком, но не реже 1 (одного) раза в год.

4.2.4. Внеплановые проверки проводятся по обращениям юридических и физических лиц с жалобами на нарушение их прав и законных интересов в ходе

предоставления муниципальной услуги, а также на основании документов и сведений, указывающих на нарушение исполнения Регламента.

4.2.5. В ходе плановых и внеплановых проверок:

проверяется знание ответственными специалистами требований Регламента, нормативных правовых актов, устанавливающих требования к предоставлению муниципальной услуги;

проверяется соблюдение сроков и последовательности исполнения административных процедур;

выявляются нарушения прав заявителей, недостатки, допущенные в ходе предоставления муниципальной услуги.

Подраздел 4.3. Ответственность должностных лиц, ответственных специалистов за решения и действия (бездействие), принимаемые (осуществляемые) ими в ходе предоставления муниципальной услуги

4.3.1. По результатам проведенных проверок, в случае выявления нарушения порядка предоставления муниципальной услуги, прав заявителей виновные лица привлекаются к ответственности в соответствии с законодательством Российской Федерации, и принимаются меры по устранению нарушений.

4.3.2. Должностные лица, муниципальные служащие, ответственные за предоставление муниципальной услуги, несут персональную ответственность за принятие ими решения и действия (бездействие) при предоставлении муниципальной услуги.

4.3.3. Персональная ответственность устанавливается в их должностных инструкциях в соответствии с требованиями законодательства Российской Федерации.

Подраздел 4.4. Положения, характеризующие требования к порядку и формам контроля за предоставлением муниципальной услуги, в том числе со стороны граждан, их объединений и организаций

4.4.1. Контроль за предоставлением муниципальной услуги осуществляется в форме проверки соблюдения последовательности действий, определенных административными процедурами по исполнению муниципальной услуги, принятием решений должностными лицами, соблюдения и исполнения должностными лицами уполномоченного органа нормативных правовых актов Российской Федерации, Краснодарского края, а также положений Регламента.

4.4.2. Порядок и формы контроля за предоставлением муниципальной услуги со стороны уполномоченных должностных лиц администрации должен быть постоянным, всесторонним, объективным и эффективным.

4.4.3. Должностные лица, осуществляющие контроль за предоставлением муниципальной услуги, должны принимать меры по предотвращению конфликта интересов при предоставлении муниципальной услуги.

4.4.4. Контроль за исполнением Регламента со стороны граждан, их объединений и организаций является самостоятельной формой контроля и осуществляется путем направления обращений в администрацию и получения письменной и устной информации о результатах проведенных проверок и принятых по результатам проверок мерах, в том числе обжалования действий (бездействия) и решений, осуществляемых (принятых) в ходе исполнения Регламента в судебном порядке, в соответствии с законодательством Российской Федерации.

Раздел 5. Досудебный (внесудебный) порядок обжалования решений и действий (бездействия) органа, предоставляющего муниципальную услугу, многофункционального центра, а также должностных лиц, муниципальных служащих, работников

Подраздел 5.1. Информация для заявителя о его праве подать жалобу на решение и (или) действие (бездействие) администрации, а также должностных лиц, муниципальных служащих администрации при предоставлении муниципальной услуги

Заявитель имеет право на досудебное (внесудебное) обжалование решений и действий (бездействия), принятых (осуществляемых) уполномоченным органом, должностным лицом либо муниципальным служащим уполномоченного органа, МФЦ, работником МФЦ в ходе предоставления муниципальной услуги (далее – досудебное (внесудебное) обжалование).

Подраздел 5.2. Предмет жалобы

Предметом досудебного (внесудебного) обжалования заявителем решений и действий (бездействия) уполномоченного органа, должностного лица либо муниципального служащего уполномоченного органа, МФЦ, работника МФЦ, является конкретное решение или действие (бездействие), принятое или осуществленное ими в ходе предоставления муниципальной услуги, в том числе в следующих случаях:

нарушение срока регистрации запроса о предоставлении муниципальной услуги, запроса, указанного в статье 15.1 Федерального закона от 27 июля 2010 года № 210-ФЗ «Об организации предоставления государственных и муниципальных услуг»;

нарушение срока предоставления муниципальной услуги. В указанном случае досудебное (внесудебное) обжалование заявителем решений и действий (бездействия) МФЦ, работника МФЦ возможно в случае, если на МФЦ, решения и действия (бездействие) которого обжалуются, возложена функция по предоставлению соответствующей муниципальной услуги в полном объеме в порядке, определенном частью 1.3 статьи 16 Федерального закона от 27 июля

2010 года № 210-ФЗ «Об организации предоставления государственных и муниципальных услуг»;

требование у заявителя документов или информации либо осуществления действий, представление или осуществление которых не предусмотрено нормативными правовыми актами Российской Федерации, нормативными правовыми актами субъектов Российской Федерации, муниципальными правовыми актами для предоставления муниципальной услуги;

отказ в приеме у заявителя документов, представление которых предусмотрено нормативными правовыми актами Российской Федерации, нормативными правовыми актами Краснодарского края, муниципальными правовыми актами для предоставления государственной услуги;

отказ в предоставлении муниципальной услуги, если основания отказа не предусмотрены федеральными законами и принятыми в соответствии с ними иными нормативными правовыми актами Российской Федерации, законами и иными нормативными правовыми актами Краснодарского края, муниципальными правовыми актами. В указанном случае досудебное (внесудебное) обжалование заявителем решений и действий (бездействия) МФЦ, работника МФЦ возможно в случае, если на МФЦ, решения и действия (бездействие) которого обжалуются, возложена функция по предоставлению соответствующей муниципальной услуги в полном объеме в порядке, определенном частью 1.3 статьи 16 Федерального закона от 27 июля 2010 года № 210-ФЗ «Об организации предоставления государственных и муниципальных услуг»;

затребование с заявителя при предоставлении муниципальной услуги платы, не предусмотренной нормативными правовыми актами Российской Федерации, нормативными правовыми актами Краснодарского края, муниципальными правовыми актами;

отказ уполномоченного органа, должностного лица уполномоченного органа, МФЦ, работника МФЦ в исправлении допущенных ими опечаток и ошибок в выданных в результате предоставления муниципальной услуги документах либо нарушение установленного срока таких исправлений. В указанном случае досудебное (внесудебное) обжалование заявителем решений и действий (бездействия) МФЦ, работника МФЦ возможно в случае, если на МФЦ, решения и действия (бездействие) которого обжалуются, возложена функция по предоставлению соответствующей муниципальной услуги в полном объеме в порядке, определенном частью 1.3 статьи 16 Федерального закона от 27 июля 2010 года № 210-ФЗ «Об организации предоставления государственных и муниципальных услуг»;

нарушение срока или порядка выдачи документов по результатам предоставления муниципальной услуги;

приостановление предоставления муниципальной услуги, если основания приостановления не предусмотрены федеральными законами и принятыми в соответствии с ними иными нормативными правовыми актами Российской Федерации, законами и иными нормативными правовыми актами Краснодарского края, муниципальными правовыми актами. В указанном случае

досудебное (внесудебное) обжалование заявителем решений и действий (бездействия) МФЦ, работника МФЦ возможно в случае, если на МФЦ, решения и действия (бездействие) которого обжалуются, возложена функция по предоставлению соответствующей муниципальной услуги в полном объеме в порядке, определенном частью 1.3 статьи 16 Федерального закона от 27 июля 2010 года № 210-ФЗ «Об организации предоставления государственных и муниципальных услуг»;

требование у заявителя при предоставлении муниципальной услуги документов или информации, отсутствие и (или) недостоверность которых не указывались при первоначальном отказе в приеме документов, необходимых для предоставления муниципальной услуги, либо в предоставлении муниципальной услуги, за исключением случаев, предусмотренных пунктом 4 части 1 статьи 7 Федерального закона от 27 июля 2010 года № 210-ФЗ «Об организации предоставления государственных и муниципальных услуг». В указанном случае досудебное (внесудебное) обжалование заявителем решений и действий (бездействия) МФЦ, работника МФЦ возможно в случае, если на МФЦ, решения и действия (бездействие) которого обжалуются, возложена функция по предоставлению соответствующих муниципальных услуг в полном объеме в порядке, определенном частью 1.3 статьи 16 Федерального закона от 27 июля 2010 года № 210-ФЗ «Об организации предоставления государственных и муниципальных услуг».

Подраздел 5.3. Орган, предоставляющий муниципальную услугу, многофункциональный центр, а также их должностные лица, муниципальные служащие, работники и уполномоченные на рассмотрение жалобы должностные лица, которым может быть направлена жалоба

5.3.1. Жалоба на решение и действие (бездействие) должностных лиц уполномоченного органа, муниципальных служащих подается заявителем в администрацию, МФЦ либо в департамент информатизации и связи Краснодарского края, являющийся учредителем МФЦ (далее - учредитель МФЦ).

5.3.2. Жалоба на действие (бездействие) должностных лиц, муниципальных служащих отраслевого (функционального) органа, через который предоставляется муниципальная услуга, подается руководителю соответствующего органа.

Жалоба на действие (бездействие) отраслевого (функционального) органа, через который предоставляется муниципальная услуга, подается заместителю главы администрации Лабинского городского поселения Лабинского района, курирующему соответствующий орган.

Жалоба на действие заместителя главы администрации Лабинского городского поселения Лабинского района, курирующего отраслевой (функциональный) орган, через который предоставляется муниципальная услуга, подается главе администрации Лабинского городского поселения Лабинского района.



Жалоба на решение, принятые уполномоченным органом, подаются главе администрации Лабинского городского поселения Лабинского района.

5.3.3. Жалоба на решение и действие (бездействие) работника МФЦ подается руководителю этого МФЦ. Жалоба на решение и действие (бездействие) МФЦ подается учредителю МФЦ или должностному лицу, уполномоченному нормативным правовым актом Краснодарского края.

5.3.4. Особенности подачи и рассмотрения жалоб на решения и действия (бездействие) уполномоченного органа и его должностных лиц, муниципальных служащих, МФЦ, работников МФЦ устанавливаются Правилами подачи и рассмотрения жалоб на решения и действия (бездействие) федеральных органов исполнительной власти и их должностных лиц, федеральных государственных служащих, должностных лиц государственных внебюджетных фондов Российской Федерации, государственных корпораций, наделенных в соответствии с федеральными законами полномочиями по предоставлению государственных услуг в установленной сфере деятельности, и их должностных лиц, организаций, предусмотренных частью 1.1 статьи 16 Федерального закона «Об организации предоставления государственных и муниципальных услуг», и их работников, а также многофункциональных центров предоставления государственных и муниципальных услуг и их работников, утвержденными Постановлением Правительства РФ от 16 августа 2012 года № 840 (далее – Правила), Порядком подачи и рассмотрения жалоб на решения и действия (бездействие) исполнительных органов государственной власти Краснодарского края и их должностных лиц, государственных гражданских служащих Краснодарского края, утвержденным постановлением главы администрации (губернатора) Краснодарского края от 11 февраля 2013 года № 100 «Об утверждении Порядка подачи и рассмотрения жалоб на решения и действия (бездействие) исполнительных органов государственной власти Краснодарского края и их должностных лиц, государственных гражданских служащих Краснодарского края и о внесении изменений в отдельные постановления главы администрации (губернатора) Краснодарского края» (далее – Порядок).

#### Подраздел 5.4. Порядок подачи и рассмотрения жалобы

5.4.1. Основанием для начала процедуры досудебного (внесудебного) обжалования является поступление жалобы, поданной в письменной форме на бумажном носителе, в электронной форме, в орган, уполномоченный на рассмотрение жалобы.

5.4.2. Жалоба на решение и действие (бездействие) уполномоченного органа, должностного лица либо муниципального служащего уполномоченного органа, главу администрации Лабинского городского поселения Лабинского района, может быть направлена по почте, через МФЦ, с использованием информационно-телекоммуникационной сети «Интернет», официального сайта, Единого портала, Регионального портала, а также может быть принята при личном приеме заявителя.

5.4.3. Заявителю обеспечивается возможность направления жалобы на решение и действие (бездействие) уполномоченного органа, должностного лица либо муниципального служащего уполномоченного органа в соответствии со статьей 11.2 Федерального закона от 27 июля 2010 года № 210-ФЗ «Об организации предоставления государственных и муниципальных услуг» с использованием портала федеральной государственной информационной системы, обеспечивающей процесс досудебного (внесудебного) обжалования решений и действий (бездействия), совершенных при предоставлении государственных и муниципальных услуг органами, предоставляющими государственные и муниципальные услуги, их должностными лицами, государственными и муниципальными служащими с использованием информационно-телекоммуникационной сети «Интернет» (далее - система досудебного обжалования).

5.4.4. Жалоба на решение и действие (бездействие) МФЦ, работника МФЦ может быть направлена по почте, с использованием информационно-телекоммуникационной сети «Интернет», официального сайта МФЦ, Единого портала, Регионального портала, а также может быть принята при личном приеме заявителя.

5.4.5. Жалоба на решения и (или) действия (бездействие) органов, предоставляющих государственные услуги, органов, предоставляющих муниципальные услуги, должностных лиц органов, предоставляющих государственные услуги, или органов, предоставляющих муниципальные услуги, либо государственных или муниципальных служащих при осуществлении в отношении юридических лиц и индивидуальных предпринимателей, являющихся субъектами градостроительных отношений, процедур, включенных в исчерпывающие перечни процедур в сферах строительства, утвержденные Правительством Российской Федерации в соответствии с частью 2 статьи 6 Градостроительного кодекса Российской Федерации, может быть подана такими лицами в порядке, установленном настоящей статьей, либо в порядке, установленном антимонопольным законодательством Российской Федерации, в антимонопольный орган.

5.4.6. Жалоба, поступившая в администрацию, подлежит регистрации не позднее следующего рабочего дня со дня ее поступления.

В случае подачи заявителем жалобы через МФЦ, последний обеспечивает передачу жалобы в администрацию в порядке и сроки, которые установлены соглашением о взаимодействии между МФЦ и администрацией, но не позднее следующего рабочего дня со дня поступления жалобы.

5.4.7. Жалоба должна содержать:

наименование уполномоченного органа, должностного лица либо муниципального служащего уполномоченного органа, МФЦ, его руководителя и (или) работника, решения и действия (бездействие) которых обжалуются;

фамилию, имя, отчество (последнее – при наличии), сведения о месте жительства заявителя – физического лица либо наименование, сведения о местонахождении заявителя – юридического лица, а также номер (номера)

контактного телефона, адрес (адреса) электронной почты (при наличии) и почтовый адрес, по которым должен быть направлен ответ заявителю;

сведения об обжалуемых решениях и действиях (бездействии) уполномоченного органа, должностного лица либо муниципального служащего уполномоченного органа, МФЦ, работника МФЦ;

доводы, на основании которых заявитель не согласен с решением и действием (бездействием) уполномоченного органа, должностного лица либо муниципального служащего уполномоченного органа, МФЦ, работника МФЦ. Заявителем могут быть представлены документы (при наличии), подтверждающие доводы заявителя, либо их копии.

#### Подраздел 5.5. Сроки рассмотрения жалобы

Жалоба, поступившая в администрацию, МФЦ, учредителю МФЦ, подлежит рассмотрению в течение 15 (пятнадцати) рабочих дней со дня ее регистрации, а в случае обжалования отказа уполномоченного органа, МФЦ, в приеме документов у заявителя либо в исправлении допущенных опечаток и ошибок или в случае обжалования нарушения установленного срока таких исправлений - в течение 5 (пяти) рабочих дней со дня ее регистрации.

#### Подраздел 5.6. Перечень оснований для приостановления рассмотрения жалобы в случае, если возможность приостановления предусмотрена законодательством Российской Федерации

Основания для приостановления рассмотрения жалобы отсутствуют.

#### Подраздел 5.7. Результат рассмотрения жалобы

5.7.1. По результатам рассмотрения жалобы принимается одно из следующих решений:

жалоба удовлетворяется, в том числе в форме отмены принятого решения, исправления допущенных опечаток и ошибок в выданных в результате предоставления муниципальной услуги документах, возврата заявителю денежных средств, взимание которых не предусмотрено нормативными правовыми актами Российской Федерации, нормативными правовыми актами Краснодарского края, муниципальными правовыми актами;

в удовлетворении жалобы отказывается.

5.7.2. Администрация отказывает в удовлетворении жалобы в соответствии с основаниями, предусмотренными Правилами и Порядком.

5.7.3. МФЦ отказывает в удовлетворении жалобы в соответствии с основаниями, предусмотренными Правилами и Порядком.

5.7.4. Администрация оставляет жалобу без ответа в соответствии с основаниями, предусмотренными Правилами и Порядком.

5.7.5. МФЦ оставляет жалобу без ответа в соответствии с основаниями, предусмотренными Правилами и Порядком.

5.7.6. В случае признания жалобы подлежащей удовлетворению в ответе заявителю, указанном в пункте 5.8.1 подраздела 5.8 раздела 5 Регламента, дается информация о действиях, осуществляемых уполномоченным органом и (или) МФЦ, в целях незамедлительного устранения выявленных нарушений при оказании муниципальной услуги, а также приносятся извинения за доставленные неудобства и указывается информация о дальнейших действиях, которые необходимо совершить заявителю в целях получения муниципальной услуги.

5.7.7. В случае признания жалобы, не подлежащей удовлетворению в ответе заявителю, указанном в пункте 5.8.1 подраздела 5.8 раздела 5 Регламента, даются аргументированные разъяснения о причинах принятого решения, а также информация о порядке обжалования принятого решения.

5.7.8. В случае установления в ходе или по результатам рассмотрения жалобы признаков состава административного правонарушения или преступления должностное лицо, работник, наделенные полномочиями по рассмотрению жалоб, незамедлительно направляют имеющиеся материалы в органы прокуратуры.

#### Подраздел 5.8. Порядок информирования заявителя о результатах рассмотрения жалобы

5.8.1. Не позднее дня, следующего за днем принятия решения, указанного в подпункте 5.7.1 подраздела 5.7 раздела 5 Регламента, заявителю в письменной форме и по желанию заявителя в электронной форме направляется мотивированный ответ о результатах рассмотрения жалобы.

5.8.2. В случае, если жалоба была направлена в электронном виде посредством системы досудебного обжалования с использованием информационно-телекоммуникационной сети «Интернет», ответ заявителю направляется посредством системы досудебного обжалования.

#### Подраздел 5.9. Порядок обжалования решения по жалобе

Заявители имеют право обжаловать решение и действие (бездействие), принятое (осуществляемое) уполномоченным органом, должностным лицом, муниципальным служащим уполномоченного органа в ходе предоставления муниципальной услуги в суд, в порядке и сроки, установленные законодательством Российской Федерации.

Подраздел 5.10. Право заявителя на получение информации и документов, необходимых для обоснования и рассмотрения жалобы

Заявители имеют право обратиться в администрацию, МФЦ за получением информации и документов, необходимых для обоснования и рассмотрения жалобы в письменной форме по почте, с использованием информационно-телекоммуникационной сети «Интернет», официального сайта, официального сайта МФЦ, Единого портала, Регионального портала, а также при личном приеме заявителя.

Подраздел 5.11. Способы информирования заявителей о порядке подачи и рассмотрения жалобы

5.11.1. Заявитель может получить информацию о порядке подачи и рассмотрения жалоб в письменной форме на основании письменного обращения заявителя в администрацию Лабинского городского поселения Лабинского района; в устной форме при личном обращении (или по телефонам) – в уполномоченном органе, либо МФЦ.

5.11.2. Информирование заявителей о порядке подачи и рассмотрения жалоб осуществляется, в том числе путем размещения данной информации на информационных стендах в местах предоставления муниципальной услуги, на официальном сайте администрации муниципального образования Лабинского городского поселения Лабинского района, на Едином портале, Региональном портале.

Заместитель главы администрации  
Лабинского городского поселения



П.В. Манаков

ПРИЛОЖЕНИЕ № 1  
к административному регламенту  
предоставления муниципальной  
услуги «Выдача разрешений на ввод  
в эксплуатацию построенных,  
реконструированных объектов  
капитального строительства»

ФОРМА  
заявления для выдачи разрешения на ввод объекта в эксплуатацию

Главе

от кого: \_\_\_\_\_  
(полное наименование застройщика,

фамилия, имя, отчество - для граждан, полное  
наименование

организации - для юридических лиц) ИНН;  
юридический и

почтовый адреса, индекс

адрес, телефон

Заявление

Прошу выдать разрешение на ввод в эксплуатацию объекта капитального  
строительства: \_\_\_\_\_

(наименование объекта капитального строительства согласно сведениям технического  
плана)

на земельном участке с кадастровым номером: \_\_\_\_\_

расположенного по адресу: \_\_\_\_\_

(субъект, город, район, улица)

" \_\_\_\_\_ " \_\_\_\_\_ 20 \_\_\_\_\_ г. \_\_\_\_\_

(дата и время подачи заявления)

/ \_\_\_\_\_ / \_\_\_\_\_ / \_\_\_\_\_

(должность)

(подпись заявителя)

(полностью Ф.И.О.)

Приложение:

I. Опись документов \_\_\_\_\_

на \_\_\_\_\_

Заместитель главы администрации  
Лабинского городского поселения



П.В. Манаков

ПРИЛОЖЕНИЕ № 2  
к административному регламенту  
предоставления муниципальной  
услуги «Выдача разрешений на ввод  
в эксплуатацию построенных,  
реконструированных объектов  
капитального строительства»

ОБРАЗЕЦ  
заполнения заявления для выдачи разрешения на ввод объекта  
в эксплуатацию

Главе муниципального образования

от кого: Иванова Ивана Ивановича

(полное наименование застройщика,

фамилия, имя, отчество - для граждан, полное  
наименование

организации - для юридических лиц) ИНН;

юридический и

352500 г. Лабинск, ул. Красная 5, кв. 35

почтовый адреса, индекс

(861 69) 3 22 -22

адрес, телефон

Заявление

Прошу выдать разрешение на ввод в эксплуатацию объекта капитального  
строительства: Кафе

(наименование объекта)

на земельном участке с кадастровым номером: 23:46:0000000:00

расположенного по адресу: Краснодарский край, г. Лабинск, Мира, 50

(субъект, город, район, улица)

" 10 " марта 20 19 г.

(дата и время подачи заявления)

/

(должность)

/

(подпись заявителя)

/

Иванов Иван Иванович

(полностью Ф.И.О.)

/

Приложение:

I. Опись документов

на

л

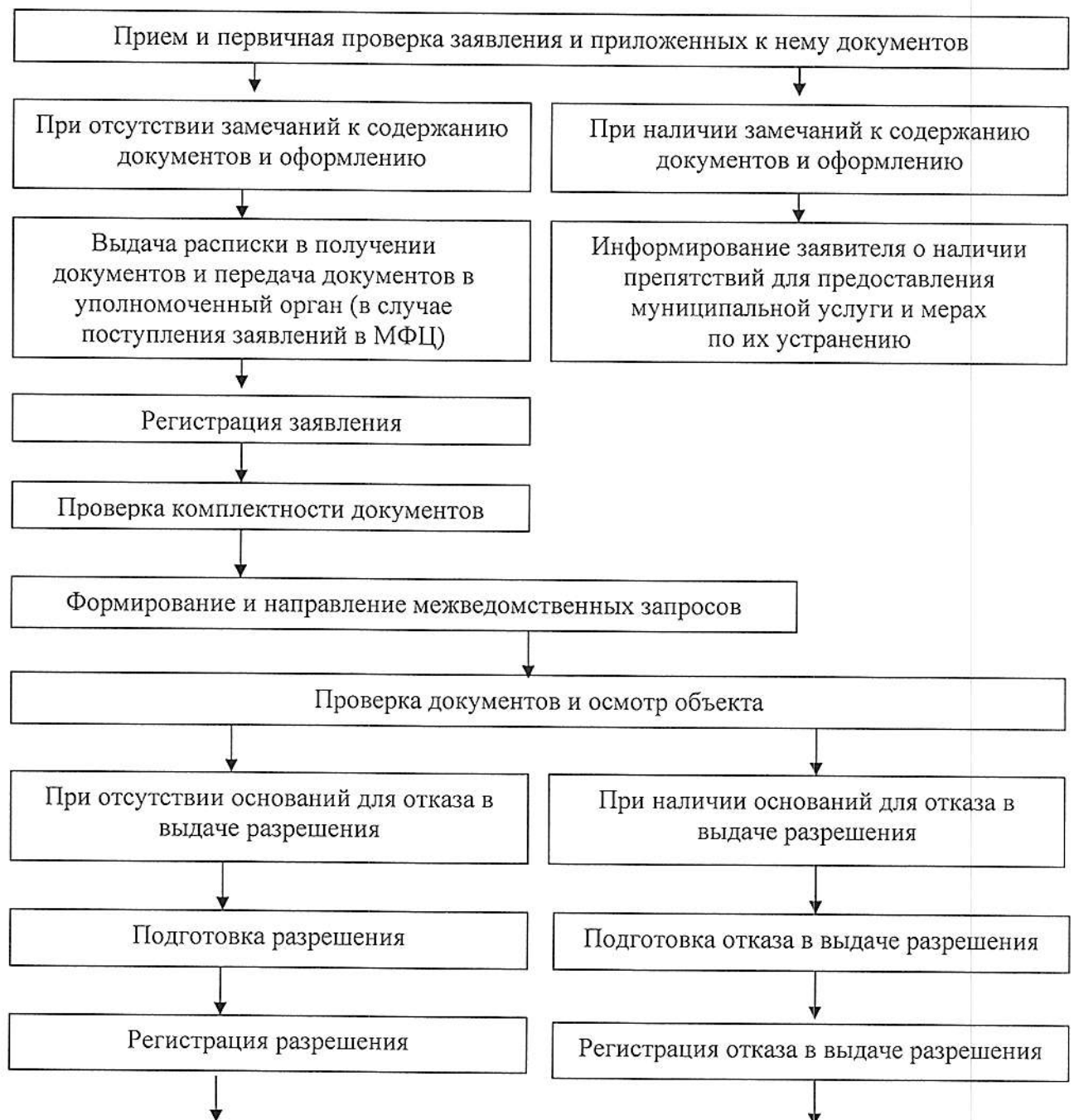
Заместитель главы администрации  
Лабинского городского поселения



П.В. Манаков

ПРИЛОЖЕНИЕ № 3  
к административному регламенту  
предоставления муниципальной  
услуги «Выдача разрешений на ввод  
в эксплуатацию построенных,  
реконструированных объектов  
капитального строительства»

БЛОК-СХЕМА  
процедуры выдачи разрешения на ввод объекта в эксплуатацию  
(далее - разрешение)





Передача разрешения или отказа в выдаче разрешения из уполномоченного органа  
в МФЦ (в случае поступления заявления в МФЦ)



Выдача заявителю разрешения или отказа в выдаче разрешения

Заместитель главы администрации  
Лабинского городского поселения

П.В. Манаков